



**ARCHICOM**



SKONSOLIDOWANY RAPORT KWARTALNY  
**GRUPY KAPITAŁOWEJ ARCHICOM S.A.**  
ZA I KWARTAŁ 2016 ROKU



Nazwa grupy kapitałowej:	Grupa Kapitałowa ARCHICOM S.A.		
Okres objęty sprawozdaniem finansowym:	01.01.2016 – 31.03.2016	Waluta sprawozdawcza:	złoty polski (PLN)
Poziom zaokrąglenia:	wszystkie kwoty wyrażone są w tysiącach złotych polskich (o ile nie wskazano inaczej)		

## SPIS TREŚCI

<b>SKONSOLIDOWANE SPRAWOZDANIE Z SYTUACJI FINANSOWEJ</b>	<b>5</b>
<b>SKONSOLIDOWANE SPRAWOZDANIE Z WYNIKU I POZOSTAŁYCH CAŁKOWITYCH DOCHODÓW</b>	<b>8</b>
<b>SKONSOLIDOWANE SPRAWOZDANIE ZE ZMIAN W KAPITALE WŁASNYM</b>	<b>9</b>
<b>SKONSOLIDOWANE SPRAWOZDANIE ZE ZMIAN W KAPITALE WŁASNYM (CD.)</b>	<b>10</b>
<b>SKONSOLIDOWANE SPRAWOZDANIE Z PRZEPŁYWÓW PIENIĘŻNYCH</b>	<b>11</b>
<b>DODATKOWE INFORMACJE DO SKONSOLIDOWANEGO SPRAWOZDANIA FINANSOWEGO</b>	<b>13</b>
<b>INFORMACJE OGÓLNE</b>	<b>13</b>
1.1. <i>Informacje o jednostce dominującej</i>	13
1.2. <i>Skład Zarządu i Rady Nadzorczej Spółki dominującej</i>	13
<b>INFORMACJE O GRUPIE KAPITAŁOWEJ</b>	<b>14</b>
<b>PODSTAWA SPORZĄDZENIA ORAZ ZASADY RACHUNKOWOŚCI</b>	<b>19</b>
<b>ZNACZĄCE ZDARZENIA I TRANSAKCJE</b>	<b>20</b>
Sezonowość działalności	21
Segmenty operacyjne	21
Przejęcia oraz utrata kontroli nad jednostkami zależnymi	23
Wartości niematerialne	24
Rzeczowe aktywa trwałe	25
Aktywa oraz zobowiązania finansowe	27
Należności i pożyczki	29
Kredyty, pożyczki, inne instrumenty dłużne	29
Zabezpieczenie spłaty zobowiązań	31
Zabezpieczenie spłaty zobowiązań	36
<b>Informacja o wartości godziwej instrumentów finansowych</b>	<b>37</b>
1.1. <i>Dodatkowe informacje o metodach wyceny instrumentów finansowych wycenionych w skonsolidowanym sprawozdaniu z sytuacji finansowej w zamortyzowanym koszcie</i>	38
1.2. <i>Przekwalifikowanie</i>	38
1.3. <i>Wyłączenie ze sprawozdania z sytuacji finansowej</i>	38
1.4. <i>Aktywa finansowe i zobowiązania finansowe podlegające kompensacie</i>	38

Nazwa grupy kapitałowej:	Grupa Kapitałowa ARCHICOM S.A.		
Okres objęty sprawozdaniem finansowym:	01.01.2016 – 31.03.2016	Waluta sprawozdawcza:	złoty polski (PLN)
Poziom zaokrąglenia:	wszystkie kwoty wyrażone są w tysiącach złotych polskich (o ile nie wskazano inaczej)		

Zapasy	39
Należności z tytułu dostaw i usług oraz pozostałe należności	40
Środki pieniężne	41
ŚRODKI PIENIĘŻNE PODLEGAJĄCE OGRANICZENIOM W DYSPONOWANIU	41
Kapitał własny	41
Pozostałe rezerwy	42
Zysk na akcję i wypłacone dywidendy	43
Dywidendy	43
Transakcje z podmiotami powiązаныmi	43
Aktywa oraz zobowiązania warunkowe	46
Zdarzenia po dniu bilansowym	47
Pozostałe informacje	47
JEDNOSTKOWE SPRAWOZDANIE FINANSOWE ARCHICOM S.A.	51
JEDNOSTKOWE SPRAWOZDANIE Z SYTUACJI FINANSOWEJ (W PLN)	51
JEDNOSTKOWE SPRAWOZDANIE Z SYTUACJI FINANSOWEJ (W PLN) (CD.)	51
JEDNOSTKOWE SPRAWOZDANIE Z WYNIKU (W PLN)	52
JEDNOSTKOWY ZYSK (STRATA) NETTO NA JEDNĄ AKCJĘ ZWYKŁĄ (W PLN)	53
JEDNOSTKOWE SPRAWOZDANIE Z WYNIKU I POZOSTAŁYCH CAŁKOWITYCH DOCHODÓW (W PLN)	53
JEDNOSTKOWE SPRAWOZDANIE ZE ZMIAN W KAPITALE WŁASNYM (W PLN)	54
JEDNOSTKOWE SPRAWOZDANIE ZE ZMIAN W KAPITALE WŁASNYM (W PLN) (CD.)	55
JEDNOSTKOWE SPRAWOZDANIE Z PRZEPŁYWÓW PIENIĘŻNYCH (W PLN)	56
DODATKOWE INFORMACJE DO JEDNOSTKOWEGO SPRAWOZDANIA FINANSOWEGO (W PLN)	57

Nazwa grupy kapitałowej:	Grupa Kapitałowa ARCHICOM S.A.		
Okres objęty sprawozdaniem finansowym:	01.01.2016 – 31.03.2016	Waluta sprawozdawcza:	złoty polski (PLN)
Poziom zaokrąglenia:	wszystkie kwoty wyrażone są w tysiącach złotych polskich (o ile nie wskazano inaczej)		

## SKONSOLIDOWANE SPRAWOZDANIE Z SYTUACJI FINANSOWEJ

AKTYWA	SSF	SSF
	31.03.2016	31.12.2015
<b>Aktywa trwałe</b>		
Wartość firmy	0	0
Wartości niematerialne	325	260
Rzeczowe aktywa trwałe	14 172	14 473
Nieruchomości inwestycyjne	102 921	102 921
Inwestycje w jednostkach zależnych	0	0
Inwestycje w jednostkach stowarzyszonych	0	0
Należności i pożyczki	85	84
Pochodne instrumenty finansowe	0	0
Pozostałe długoterminowe aktywa finansowe	0	0
Długoterminowe rozliczenia międzyokresowe	331	491
Aktywa z tytułu odroczonego podatku dochodowego	22 106	20 618
<b>Aktywa trwałe</b>	<b>139 939</b>	<b>138 848</b>
<b>Aktywa obrotowe</b>		
Zapasy	393 053	354 027
Należności z tytułu umów o usługę budowlaną	0	0
Należności z tytułu dostaw i usług oraz pozostałe należności	11 596	10 591
Należności z tytułu bieżącego podatku dochodowego	360	404
Pożyczki	9 524	516
Pochodne instrumenty finansowe	0	0
Pozostałe krótkoterminowe aktywa finansowe	0	0
Krótkoterminowe rozliczenia międzyokresowe	4 805	1 735
Środki pieniężne i ich ekwiwalenty	48 424	35 565
Aktywa trwałe zaklasyfikowane jako przeznaczone do sprzedaży	0	0
<b>Aktywa obrotowe</b>	<b>467 761</b>	<b>402 838</b>
<b>Aktywa razem</b>	<b>607 700</b>	<b>541 686</b>

PASywa	SSF	SSF
	31.03.2016	31.12.2015
<b>Kapitał własny</b>		
<i>Kapitał własny przypadający akcjonariuszom jednostki dominującej:</i>		
Kapitał podstawowy	186 225	186 225
Akcje własne (-)	0	0
Kapitał ze sprzedaży akcji powyżej ich wartości nominalnej	100 315	100 315
Pozostałe kapitały	-124 586	-124 592
Zyski zatrzymane:	127 563	128 352
- zysk (strata) z lat ubiegłych	128 190	102 749
- zysk (strata) netto przypadający akcjonariuszom jednostki dominującej	-627	25 603
<b>Kapitał własny przypadający akcjonariuszom jednostki dominującej</b>	<b>289 517</b>	<b>290 301</b>
Udziały niedające kontroli	148	68
<b>Kapitał własny</b>	<b>289 665</b>	<b>290 368</b>

Nazwa grupy kapitałowej:	Grupa Kapitałowa ARCHICOM S.A.		
Okres objęty sprawozdaniem finansowym:	01.01.2016 – 31.03.2016	Waluta sprawozdawcza:	złoty polski (PLN)
Poziom zaokrąglenia:	wszystkie kwoty wyrażone są w tysiącach złotych polskich (o ile nie wskazano inaczej)		

<b>Zobowiązania</b>		
<b>Zobowiązania długoterminowe</b>		
Kredyty, pożyczki, inne instrumenty dłużne	63 304	65 389
Leasing finansowy	0	0
Pochodne instrumenty finansowe	1 514	1 280
Pozostałe zobowiązania	12 432	11 536
Rezerwa z tytułu odroczonego podatku dochodowego	3 901	2 632
Zobowiązania i rezerwy z tytułu świadczeń pracowniczych	207	215
Pozostałe rezerwy długoterminowe	204	204
Długoterminowe rozliczenia międzyokresowe	0	0
<b>Zobowiązania długoterminowe</b>	<b>81 561</b>	<b>81 255</b>
<b>Zobowiązania krótkoterminowe</b>		
Zobowiązania z tytułu dostaw i usług oraz pozostałe zobowiązania	215 411	159 322
Zobowiązania z tytułu bieżącego podatku dochodowego	47	3
Kredyty, pożyczki, inne instrumenty dłużne	17 444	7 135
Leasing finansowy	0	0
Pochodne instrumenty finansowe	0	245
Zobowiązania i rezerwy z tytułu świadczeń pracowniczych	1 505	1 563
Pozostałe rezerwy krótkoterminowe	2 026	1 697
Krótkoterminowe rozliczenia międzyokresowe	41	97
Zobowiązania związane z aktywami trwałymi przeznaczonymi do sprzedaży	0	0
<b>Zobowiązania krótkoterminowe</b>	<b>236 474</b>	<b>170 063</b>
<b>Zobowiązania razem</b>	<b>318 035</b>	<b>251 318</b>
<b>Pasywa razem</b>	<b>607 700</b>	<b>541 686</b>

Nazwa grupy kapitałowej:	Grupa Kapitałowa ARCHICOM S.A.		
Okres objęty sprawozdaniem finansowym:	01.01.2016 – 31.03.2016	Waluta sprawozdawcza:	złoty polski (PLN)
Poziom zaokrąglenia:	wszystkie kwoty wyrażone są w tysiącach złotych polskich (o ile nie wskazano inaczej)		

	SSF	SSF
	31.03.2016	31.03.2015
<b>Działalność kontynuowana</b>		
<b>Przychody ze sprzedaży</b>	<b>9 820</b>	<b>39 023</b>
Przychody ze sprzedaży produktów	7 118	34 593
Przychody ze sprzedaży usług	2 687	3 222
Przychody ze sprzedaży towarów i materiałów	14	1 208
<b>Koszt własny sprzedaży</b>	<b>5 540</b>	<b>26 264</b>
Koszt sprzedanych produktów	4 253	24 795
Koszt sprzedanych usług	1 277	1 099
Koszt sprzedanych towarów i materiałów	10	370
<b>Zysk (strata) brutto ze sprzedaży</b>	<b>4 280</b>	<b>12 759</b>
Koszty sprzedaży	1 424	1 505
Koszty ogólnego zarządu	3 380	2 576
Pozostałe przychody operacyjne	1 060	14 521
Pozostałe koszty operacyjne	482	2 281
Zysk (strata) ze sprzedaży jednostek zależnych (+/-)	0	0
<b>Zysk (strata) z działalności operacyjnej</b>	<b>54</b>	<b>20 918</b>
Przychody finansowe	237	688
Koszty finansowe	797	2 027
Udział w zysku (stracie) jednostek wycenianych metodą praw własności (+/-)	0	0
<b>Zysk (strata) przed opodatkowaniem</b>	<b>-505</b>	<b>19 579</b>
Podatek dochodowy	123	-1 551
<b>Zysk (strata) netto z działalności kontynuowanej</b>	<b>-628</b>	<b>21 131</b>
<b>Działalność zaniechana</b>		
Zysk (strata) netto z działalności zaniechanej	0	0
<b>Zysk (strata) netto</b>	<b>-628</b>	<b>21 131</b>
<b>Zysk (strata) netto przypadający:</b>		
- akcjonariuszom podmiotu dominującego	<b>-627</b>	<b>7 268</b>
- podmiotom niekontrolującym	<b>-1</b>	<b>13 863</b>

#### ZYSK (STRATA) NETTO NA JEDNĄ AKCJĘ ZWYKŁĄ (PLN)

Wyszczególnienie	SSF	SSF
	31.03.2016	31.03.2015
	PLN / akcję	PLN / akcję
<i>z działalności kontynuowanej</i>		
- podstawowy	(0,03)	55,40
- rozwodniony	(0,03)	55,40
<i>z działalności kontynuowanej i zaniechanej</i>		
- podstawowy	(0,03)	55,40
- rozwodniony	(0,03)	55,40

Nazwa grupy kapitałowej:	Grupa Kapitałowa ARCHICOM S.A.		
Okres objęty sprawozdaniem finansowym:	01.01.2016 – 31.03.2016	Waluta sprawozdawcza:	złoty polski (PLN)
Poziom zaokrągleń:	wszystkie kwoty wyrażone są w tysiącach złotych polskich (o ile nie wskazano inaczej)		

## SKONSOLIDOWANE SPRAWOZDANIE Z WYNIKU I POZOSTAŁYCH CAŁKOWITYCH DOCHODÓW

	SSF	SSF
	31.03.2016	31.03.2015
<b>Zysk (strata) netto</b>	<b>-628</b>	<b>21 131</b>
<b>Pozostałe całkowite dochody</b>		
<b>Pozycje nie przenoszone do wyniku finansowego</b>		
Przeszacowanie środków trwałych	0	0
Podatek dochodowy odnoszący się do pozycji nie przenoszonych do wyniku finansowego	0	0
<b>Pozycje przenoszone do wyniku finansowego</b>		
Aktywa finansowe dostępne do sprzedaży:		
- zyski (straty) ujęte w okresie w pozostałych dochodach całkowitych	0	0
- kwoty przeniesione do wyniku finansowego	0	0
Instrumenty zabezpieczające przepływy środków pieniężnych:		
- zyski (straty) ujęte w okresie w pozostałych dochodach całkowitych	-145	2 100
- kwoty przeniesione do wyniku finansowego	168	749
- kwoty ujęte w wartości początkowej pozycji zabezpieczanych	0	0
Różnice kursowe z wyceny jednostek działających za granicą	0	0
Różnice kursowe przeniesione do wyniku finansowego - sprzedaż jednostek zagranicznych	0	0
Udział w pozostałych dochodach całkowitych jednostek wycenianych metodą praw własności	0	0
Podatek dochodowy odnoszący się do pozycji przenoszonych do wyniku finansowego	4	541
Pozostałe całkowite dochody po opodatkowaniu	19	2 308
<b>Całkowite dochody</b>	<b>-609</b>	<b>23 439</b>
<b>Całkowite dochody przypadające:</b>		
- akcjonariuszom podmiotu dominującego	-608	7 948
- podmiotom niekontrolującym	-1	15 490



Nazwa grupy kapitałowej:	Grupa Kapitałowe ARCHICOM S.A.		
Okres objęty sprawozdaniem finansowym:	01.01.2016 – 31.03.2016	Waluta sprawozdawcza:	złoty polski (PLN)
Poziom zaokrągleń:	wszystkie kwoty wyrażone są w tysiącach złotych polskich (o ile nie wskazano inaczej)		

## SKONSOLIDOWANE SPRAWOZDANIE ZE ZMIAN W KAPITALE WŁASNYM

### SKONSOLIDOWANE SPRAWOZDANIE ZE ZMIAN W KAPITALE WŁASNYM W OKRESIE OD 01.01 DO 31.03.2016 ROKU

	Nota	Kapitał przypadający akcjonariuszom jednostki dominującej						Udziały niedające kontroli	Kapitał własny razem
		Kapitał podstawowy	Akcje własne (-)	Kapitał ze sprzedaży akcji powyżej ich wartości nominalnej	Pozostałe kapitały	Zyski zatrzymane	Razem		
<b>Saldo na dzień 01.01.2016 roku</b>		186 225		100 315	-124 592	128 352	290 301	68	290 368
<b>Zmiany w kapitale własnym w okresie od 01.01 do 31.03.2016 roku</b>									
Emisja akcji							0		0
Emisja akcji w związku z realizacją opcji (program płatności akcjami)							0		0
Wycena opcji (program płatności akcjami)							0		0
Zmiana struktury grupy kapitałowej (transakcje z podmiotami niekontrolującymi)	ID15				-13	-162	-175	81	-94
Dywidendy							0		0
Przekazanie wyniku finansowego na kapitał							0		0
<b>Razem transakcje z właścicielami</b>		0	0	0	-13	-162	-175	81	-94
Zysk netto za okres od 01.01 do 31.03.2016 roku							-627	-1	-628
Pozostałe całkowite dochody po opodatkowaniu za okres od 01.01 do 31.03.2016 roku	ID15				19		19		19
<b>Razem całkowite dochody</b>		0	0	0	19	-627	-608	-1	-609
Przeniesienie do zysków zatrzymanych (sprzedaż przeszacowanych środków trwałych)							0		0
<b>Saldo na dzień 31.03.2016 roku</b>		186 225	0	100 315	-124 586	127 563	289 517	148	289 665

Nazwa grupy kapitałowej:	Grupa Kapitałowe ARCHICOM S.A.		
Okres objęty sprawozdaniem finansowym:	01.01.2016 – 31.03.2016	Waluta sprawozdawcza:	złoty polski (PLN)
Poziom zaokrągleń:	wszystkie kwoty wyrażone są w tysiącach złotych polskich (o ile nie wskazano inaczej)		

## SKONSOLIDOWANE SPRAWOZDANIE ZE ZMIAN W KAPITALE WŁASNYM (CD.)

### SKONSOLIDOWANE SPRAWOZDANIE ZE ZMIAN W KAPITALE WŁASNYM W OKRESIE OD 01.01 DO 31.12.2015 ROKU

	Nota	Kapitał przypadający akcjonariuszom jednostki dominującej						Udziały niedające kontroli	Kapitał własny razem
		Kapitał podstawowy	Akcje własne (-)	Kapitał ze sprzedaży akcji powyżej ich wartości nominalnej	Pozostałe kapitały	Zyski zatrzymane	Razem		
<b>Saldo na dzień 01.01.2015 roku</b>		1 312	-10	77 173	-53 771	102 556	127 260	117 788	245 048
<b>Zmiany w kapitale własnym w okresie od 01.01. do 31.12.2015 roku</b>									
Emisja akcji							0		0
Emisja akcji w związku z realizacją opcji (program płatności akcjami)							0		0
Wycena opcji (program płatności akcjami)							0		0
Zmiana struktury grupy kapitałowej (transakcje z podmiotami niekontrolującymi)	ID15	184 913	10	23 142	-71 713	1 196	137 548	-116 894	20 654
Dywidendy							0	-19 223	-19 223
Przekazanie wyniku finansowego na kapitał					1 002	-1 002	0		0
Razem transakcje z właścicielami		184 913	10	23 142	-70 711	194	137 548	-136 117	1 431
Zysk netto za okres od 01.01. do 31.12.2015 roku						25 603	25 603	17 176	42 779
Pozostałe całkowite dochody po opodatkowaniu za okres od 01.01. do 31.12.2015 roku	ID15				-111		-111	1 221	1 110
Razem całkowite dochody		0	0	0	-111	25 603	25 493	18 397	43 890
Przeniesienie do zysków zatrzymanych (sprzedaż przeszacowanych środków trwałych)							0		0
<b>Saldo na dzień 31.12.2015 roku</b>		186 225	0	100 315	-124 592	128 352	290 301	68	290 368

Nazwa grupy kapitałowej:	Grupa Kapitałowa ARCHICOM S.A.		
Okres objęty sprawozdaniem finansowym:	01.01.2016 – 31.03.2016	Waluta sprawozdawcza:	złoty polski (PLN)
Poziom zaokrągleń:	wszystkie kwoty wyrażone są w tysiącach złotych polskich (o ile nie wskazano inaczej)		

## SKONSOLIDOWANE SPRAWOZDANIE Z PRZEPLÝWÓW PIENIĘŻNYCH

	SSF	SSF
	31.03.2016	31.03.2015
<b>Przepływy środków pieniężnych z działalności operacyjnej</b>		
<b>Zysk (strata) przed opodatkowaniem</b>	<b>-505</b>	<b>19 579</b>
<b>Korekty:</b>		
Amortyzacja i odpisy aktualizujące rzeczowe aktywa trwałe	289	259
Amortyzacja i odpisy aktualizujące wartości niematerialne	19	19
Zmiana wartości godziwej nieruchomości inwestycyjnych	0	0
Zysk (strata) z aktywów (zobowiązań) finans. wycenianych w wartości godziwej przez wynik	0	0
Instrumenty zabezpieczające przepływy środków pieniężnych przeniesione z kapitału	168	186
Odpisy aktualizujące z tytułu utraty wartości aktywów finansowych	0	0
Zysk (strata) ze sprzedaży niefinansowych aktywów trwałych	-215	-12 070
Zysk (strata) ze sprzedaży aktywów finansowych (innych niż instrumenty pochodne)	0	0
Zyski (straty) z tytułu różnic kursowych	-113	1 285
Koszty odsetek	448	987
Przychody z odsetek i dywidend	-31	-407
Koszt płatności w formie akcji (programy motywacyjne)	0	0
Udział w zyskach (stratach) jednostek stowarzyszonych	0	0
Inne korekty	506	346
<b>Korekty razem</b>	<b>1 072</b>	<b>-9 395</b>
Zmiana stanu zapasów	-39 026	-12 943
Zmiana stanu należności	-1 005	-6 830
Zmiana stanu zobowiązań	56 985	6 792
Zmiana stanu rezerw i rozliczeń międzyokresowych	-2 702	1 100
Zmiana stanu z tytułu umów budowlanych	0	0
<b>Zmiany w kapitale obrotowym</b>	<b>14 252</b>	<b>-11 882</b>
Wpływy (wydatki) z rozliczenia instrumentów pochodnych	0	0
Zapłacone odsetki z działalności operacyjnej	1	1
Zapłacony podatek dochodowy	-171	-219
<b>Środki pieniężne netto z działalności operacyjnej</b>	<b>14 649</b>	<b>-1 915</b>
<b>Przepływy środków pieniężnych z działalności inwestycyjnej</b>		
Wydatki na nabycie wartości niematerialnych	-84	-30
Wpływy ze sprzedaży wartości niematerialnych	0	0
Wydatki na nabycie rzeczowych aktywów trwałych	-190	-412
Wpływy ze sprzedaży rzeczowych aktywów trwałych	0	0
Wydatki na nabycie nieruchomości inwestycyjnych	0	-80
Wpływy ze sprzedaży nieruchomości inwestycyjnych	0	97 087
Wydatki netto na nabycie jednostek zależnych	0	0
Wpływy netto ze sprzedaży jednostek zależnych	0	0
Otrzymane spłaty pożyczek udzielonych	0	193
Pożyczki udzielone	-9 500	-1 800

Nazwa grupy kapitałowej:	Grupa Kapitałowa ARCHICOM S.A.		
Okres objęty sprawozdaniem finansowym:	01.01.2016 – 31.03.2016	Waluta sprawozdawcza:	złoty polski (PLN)
Poziom zaokrągleń:	wszystkie kwoty wyrażone są w tysiącach złotych polskich (o ile nie wskazano inaczej)		

Wydatki na nabycie pozostałych aktywów finansowych	0	0
	0	0
Wpływy ze sprzedaży pozostałych aktywów finansowych		
Wpływy z otrzymanych dotacji rządowych	0	0
Otrzymane odsetki	0	7
Otrzymane dywidendy	0	0
<b>Środki pieniężne netto z działalności inwestycyjnej</b>	<b>-9 774</b>	<b>94 965</b>
<b>Przepływy środków pieniężnych z działalności finansowej</b>		
Wpływy netto z tytułu emisji akcji	0	0
Nabycie akcji własnych	0	0
Transakcje z podmiotami niekontrolującymi bez utraty kontroli	36	602
Wpływy z tytułu emisji dłużnych papierów wartościowych	0	0
Wykup dłużnych papierów wartościowych	-4 200	-10 850
Wpływy z tytułu zaciągnięcia kredytów i pożyczek	46 925	1 853
Spląty kredytów i pożyczek	-34 267	-44 690
Splata zobowiązań z tytułu leasingu finansowego	0	0
Odsetki zapłacone	-511	-834
Dywidendy wypłacone	0	-157
<b>Środki pieniężne netto z działalności finansowej</b>	<b>7 983</b>	<b>-54 077</b>
<b>Zmiana netto stanu środków pieniężnych i ich ekwiwalentów</b>	<b>12 858</b>	<b>38 974</b>
Środki pieniężne i ich ekwiwalenty na początek okresu	35 565	27 265
Zmiana stanu z tytułu różnic kursowych	0	0
<b>Środki pieniężne i ich ekwiwalenty na koniec okresu</b>	<b>48 424</b>	<b>66 239</b>

Nazwa grupy kapitałowej:	Grupa Kapitałowa ARCHICOM S.A.		
Okres objęty sprawozdaniem finansowym:	01.01.2016 – 31.03.2016	Waluta sprawozdawcza:	złoty polski (PLN)
Poziom zaokrągleń:	wszystkie kwoty wyrażone są w tysiącach złotych polskich (o ile nie wskazano inaczej)		

## DODATKOWE INFORMACJE DO SKONSOLIDOWANEGO SPRAWOZDANIA FINANSOWEGO

### INFORMACJE OGÓLNE

#### 1.1. Informacje o jednostce dominującej

Jednostką dominującą Grupy Kapitałowej Archicom S.A. [dalej zwana „Grupą Kapitałową”, „Grupą”] jest Archicom S.A. [dalej zwana „Spółką dominującą”].

Spółka dominująca została utworzona Aktem Notarialnym z dnia 05 lipca 2006r., pod nazwą Archicom Projekt 5 Spółka z ograniczoną odpowiedzialnością. W dniu 01 października 2009r. postanowieniem Sądu wpisano zmianę firmy pod którą działała Spółka na PD Stabłowice Spółka z ograniczoną odpowiedzialnością.

Następnie Spółka została przekształcona ze spółki PD Stabłowice Sp. z o.o. w PD Stabłowice S.A. Przekształcenie zostało zarejestrowane w Krajowym rejestrze Sądowym w dniu 27 kwietnia 2015, i zmieniła w dniu 25 maja 2015 roku nazwę na Archicom S.A.

W I kwartale 2016 roku Archicom S.A. z sukcesem zakończył proces IPO. W dniu 18 marca 2016 Zarząd Giełdy Papierów w Warszawie S.A. podjął uchwałę nr 269/2016 o dopuszczeniu do obrotu giełdowego na Głównym Rynku GPW akcji zwykłych na okaziciela serii A,B2,C,D i E oraz praw do akcji zwykłych na okaziciela serii E spółki Archicom S.A. na rynku równoległym. Debiut papierów wartościowych Archicom S.A. na GPW nastąpił dnia 22 marca 2016. W wyniku emisji nowych akcji Archicom S.A. pozyskał 72.162.203 zł.

Spółka jest wpisana do rejestru przedsiębiorców Krajowego Rejestru Sądowego w Sądzie Rejonowym dla miasta Wrocławia -VI Wydział Gospodarczy pod numerem KRS 00000555355. Spółce nadano numer statystyczny REGON 020371028.

Siedziba Spółki dominującej mieści się przy ul. Liskego 7 we Wrocławiu 50-345. Siedziba Spółki dominującej jest jednocześnie podstawowym miejscem prowadzenia działalności przez Grupę Kapitałową.

#### 1.2 Skład Zarządu i Rady Nadzorczej Spółki dominującej

W skład Zarządu Spółki dominującej na dzień zatwierdzenia skonsolidowanego sprawozdania finansowego do publikacji tj. na dzień 16 kwietnia 2016 roku wchodził:

- Dorota Jarodzka-Śródka – Prezes Zarządu
- Rafał Jarodzki – Wiceprezes Zarządu
- Kazimierz Śródka – Wiceprezes Zarządu
- Tomasz Sujak – Członek Zarządu
- Paweł Ruszczak – Członek Zarządu.

W skład Rady Nadzorczej Spółki na dzień 16 kwietnia 2016 roku wchodził:

- Artur Olender – Przewodniczący Rady Nadzorczej
- Konrad Płochocki – Wiceprzewodniczący Rady Nadzorczej,

Nazwa grupy kapitałowej:	Grupa Kapitałowa ARCHICOM S.A.		
Okres objęty sprawozdaniem finansowym:	01.01.2016 – 31.03.2016	Waluta sprawozdawcza:	złoty polski (PLN)
Poziom zaokrąglenie:	wszystkie kwoty wyrażone są w tysiącach złotych polskich (o ile nie wskazano inaczej)		

- Jędrzej Śródka – Członek Rady Nadzorczej
- Konrad Jarodzki – Członek Rady Nadzorczej
- Tadeusz Nawracaj – Członek Rady Nadzorczej.

W dniu 11 stycznia 2016 roku odwołano Członka Rady Nadzorczej w osobie Joanny Pisuli i powołano nowego Członka w osobie Tadeusza Nawracaja.

## INFORMACJE O GRUPIE KAPITAŁOWEJ

Podstawowym przedmiotem działalności Spółki dominującej oraz jej spółek zależnych jest:

- budowa i sprzedaż nieruchomości mieszkalnych
- budowa, wynajem, sprzedaż nieruchomości komercyjnych na własny rachunek
- kupno i sprzedaż nieruchomości na własny rachunek
- realizacja projektów budowlanych związanych z wznoszeniem budynków
- pozostała finansowa działalność usługowa, z wyłączeniem ubezpieczeń i funduszy emerytalnych
- dzierżawa własności intelektualnej i podobnych produktów, z wyłączeniem prac chronionych prawem autorskim.

Grupa Kapitałowa Archicom S.A. na dzień sporządzenia niniejszego sprawozdania wchodzi w skład grupy kapitałowej, w której jednostką dominującą najwyższego szczebla jest DKR Investment Sp. z o. o. z siedzibą we Wrocławiu.

### Opis organizacji Grupy Kapitałowej Spółki ze wskazaniem jednostek podlegających konsolidacji

W skład Grupy Kapitałowej Archicom S.A. wchodzi m.in. następujące spółki operacyjne:

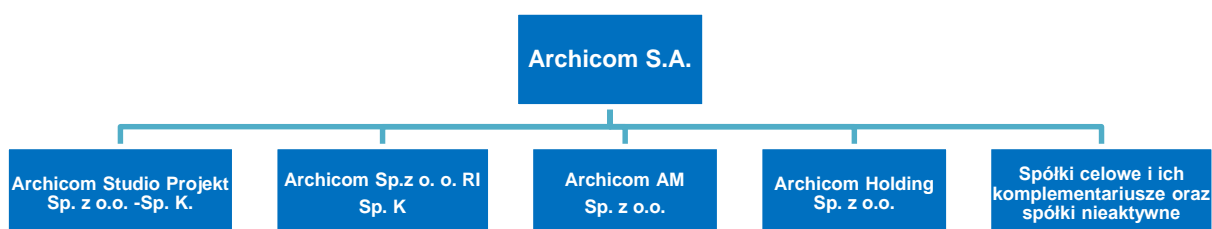
Archicom Studio Projekt Sp. z o.o. Sp.K. – przygotowanie inwestycji i projektowanie

Archicom Sp.zo.o RI Sp. K. – generalne wykonawstwo i obsługa posprzedażowa

Archicom AM Sp. z o.o. – księgowość, finanse, obsługa prawna

Archicom Holding Sp. z o.o. – marketing i sprzedaż.

Częścią Grupy są także spółki celowe realizujące inwestycje mieszkaniowe i komercyjne, komplementariusze spółek celowych, spółki nieaktywne, które zakończyły inwestycje.



Nazwa grupy kapitałowej:	Grupa Kapitałowa ARCHICOM S.A.		
Okres objęty sprawozdaniem finansowym:	01.01.2016 – 31.03.2016	Waluta sprawozdawcza:	złoty polski (PLN)
Poziom zaokrągleń:	wszystkie kwoty wyrażone są w tysiącach złotych polskich (o ile nie wskazano inaczej)		

W skład Grupy Kapitałowej Archicom S.A. na dzień 31 marca 2016 roku wchodziła Spółka dominująca oraz następujące spółki zależne:

Firma	Siedziba	Numer KRS	Udział Spółki dominującej w kapitale zakładowym*	Uwagi
Archicom Residential Sp. z o. o.	Wrocław	KRS: 0000474160	100% bezpośrednio	Kapitał zakładowy: 5.000 zł. Udziałowcy: Spółka (100%).
Archicom Residential 2 Sp. z o. o.	Wrocław	KRS: 0000474306	100% bezpośrednio	Kapitał zakładowy: 5.000 zł. Udziałowcy: Spółka (100%).
Archicom Residential Sp. z o. o.- S.K.A.	Wrocław	KRS: 0000474489	0,8% bezpośrednio; 99,2% pośrednio	Kapitał zakładowy: 50.400 zł. Akcjonariusze: Spółka (0,79%), Archicom Residential 2 sp. z o.o. (99,21%).
Archicom Sp. z o. o.	Wrocław	KRS: 0000314926	100% bezpośrednio	Kapitał zakładowy: 50.000 zł. Udziałowcy: Spółka (100%).
Archicom Sp. z o. o.Consulting sp. k.	Wrocław	KRS: 0000494164	99,97% bezpośrednio; 0,03% pośrednio	Suma wniesionych wkładów: 2.895.053 zł. Komandytariusze: Spółka (suma komandytowa: 2.894.053 zł).
Camera Nera Sp. z o. o.	Wrocław	KRS: 0000505493	79,23% bezpośrednio	Kapitał zakładowy: 370.000 zł. Udziałowcy: Spółka (79,23%), Łukasz Śródka (9,46%), Valeria Cocco (11,31%).
Archicom Invest Sp. z o. o.	Wrocław	KRS: 0000509404	100% bezpośrednio	Kapitał zakładowy: 176.000 zł. Udziałowcy: Spółka (100%).
Bartoszwice Sp. z o. o.	Wrocław	KRS: 0000270602	100% bezpośrednio	Kapitał zakładowy: 50.000 zł. Udziałowcy: Spółka (100%).
Bartoszwice Sp. z o. o.– sp. k.	Wrocław	KRS: 0000272968	30% bezpośrednio; 70% pośrednio	Suma wniesionych wkładów: 10.000 zł. Komandytariusze: Spółka (suma komandytowa: 3.000 zł), Archicom sp. z o.o. Consulting sp. k. (suma komandytowa: 6.000 zł).
Archicom Nieruchomości sp. z o.o.	Wrocław	KRS: 0000520369	100% pośrednio	Kapitał zakładowy: 5.000 zł. Udziałowcy: Archicom Holding sp. z o.o. (100%).
Archicom Nieruchomości sp. z o.o. – 1 sp. k.	Wrocław	KRS: 0000520568	90% bezpośrednio; 10% pośrednio	Suma wniesionych wkładów: 10.000 zł. Komandytariusze: Spółka (suma komandytowa: 9.000 zł).
Archicom Nieruchomości sp. z o.o. – 2 sp. k.	Wrocław	KRS: 0000523824	90% bezpośrednio; 10% pośrednio	Suma wniesionych wkładów: 10.000 zł. Komandytariusze: Spółka (suma komandytowa: 9.000 zł).
Archicom Nieruchomości sp. z o.o. – 3 sp. k.	Wrocław	KRS: 0000536892	100% pośrednio	Suma wniesionych wkładów: 10.000 zł. Komandytariusze: Archicom sp. z o.o. Consulting sp. k. (suma komandytowa: 9.000 zł).

Nazwa grupy kapitałowej:	Grupa Kapitałowa ARCHICOM S.A.		
Okres objęty sprawozdaniem finansowym:	01.01.2016 – 31.03.2016	Waluta sprawozdawcza:	złoty polski (PLN)
Poziom zaokrąglenia:	wszystkie kwoty wyrażone są w tysiącach złotych polskich (o ile nie wskazano inaczej)		

Archicom Nieruchomości sp. z o.o. – 4 sp. k.	Wrocław	KRS: 0000538826	90% bezpośrednio; 10% pośrednio	Suma wniesionych wkładów: 10.000 zł. Komandytariusze: Spółka (suma komandytowa: 9.000 zł).
Archicom Nieruchomości sp. z o.o. – 5 sp. k.	Wrocław	KRS: 0000609972	90% bezpośrednio; 10% pośrednio	Suma wniesionych wkładów: 10.000 zł. Komandytariusze: Spółka (suma komandytowa: 9.000 zł).
Archicom Nieruchomości sp. z o.o. – 6 sp. k.	Wrocław	KRS: 0000610131	90% bezpośrednio; 10% pośrednio	Suma wniesionych wkładów: 10.000 zł. Komandytariusze: Spółka (suma komandytowa: 9.000 zł).
Archicom Holding Sp. z o. o.	Wrocław	KRS: 0000316244	45,45% bezpośrednio; 54,55% pośrednio	Kapitał zakładowy: 110.000 zł. Udziałowcy: Spółka (45,45%), Archicom sp. z o.o. Consulting sp. k. (54,55%).
Archicom Cadenza Hallera sp. z o.o.	Wrocław	KRS: 0000270259	100% bezpośrednio	Kapitał zakładowy: 50.000 zł. Udziałowcy: Spółka (100%).
Archicom Cadenza Hallera sp. z o.o. – sp. k.	Wrocław	KRS: 0000272531	99,99% bezpośrednio; 0,01% pośrednio	Suma wniesionych wkładów: 10.070.000 zł. Komandytariusze: Spółka (suma komandytowa: 10.069.000 zł).
Archicom Cadenza Hallera sp. z o.o. Faza IV – sp. k.	Wrocław	KRS: 0000523387	98,49% bezpośrednio; 1,51% pośrednio	Suma wniesionych wkładów: 3.368.626,39 zł Komandytariusze: Spółka (suma komandytowa: 3.317.626,39 zł), Archicom sp. z o.o. Consulting sp. k. (suma komandytowa: 50.000 zł).
Archicom Hallera 2 sp. z o.o.	Wrocław	KRS: 0000364542	100% pośrednio	Kapitał zakładowy: 50.000 złotych. Udziałowcy: Archicom Holding sp. z o.o. (100%).
Archicom Hallera 2 Spółka sp. z o.o. – sp. k.	Wrocław	KRS: 0000528976	99,86% bezpośrednio; 0,14% pośrednio	Suma wniesionych wkładów: 711.000 zł. Komandytariusze: Spółka (suma komandytowa: 710.000 zł).
Archicom Studio Projekt sp. z o.o.	Wrocław	KRS: 0000293515	100% pośrednio	Kapitał zakładowy: 100.000 zł. Udziałowcy: Archicom Holding sp. z o.o. (100%).
Archicom Studio Projekt sp. z o.o. - sp. j. w likwidacji	Wrocław	KRS: 0000489101	100% pośrednio	Suma wniesionych wkładów: 21.000 zł. Wspólnicy: Archicom Studio Projekt sp. z o.o. (4,76%), Archicom Residential sp. z o.o. (95,24%).
Archicom Loft Platinum sp. z o.o.	Wrocław	KRS: 0000270060	100% pośrednio	Kapitał zakładowy: 50.000 zł. Udziałowcy: Archicom Holding sp. z o.o. (100%).
Archicom Loft Platinum sp. z o.o. – sp. k.	Wrocław	KRS: 0000584774	98,04% bezpośrednio; 1,96% pośrednio	Suma wniesionych wkładów: 51.000 zł. Komandytariusze: Spółka (suma komandytowa: 50.000 zł).
Archicom Jagodno sp. z o.o.	Wrocław	KRS: 0000326873	100% pośrednio	Kapitał zakładowy: 50.000 zł. Udziałowcy: Archicom sp. z o.o. Consulting sp. k.(100%).



Nazwa grupy kapitałowej:	Grupa Kapitałowa ARCHICOM S.A.		
Okres objęty sprawozdaniem finansowym:	01.01.2016 – 31.03.2016	Waluta sprawozdawcza:	złoty polski (PLN)
Poziom zaokrągleń:	wszystkie kwoty wyrażone są w tysiącach złotych polskich (o ile nie wskazano inaczej)		

Archicom Jagodno sp. z o.o. – sp. k.	Wrocław	KRS: 0000543575	99% bezpośrednio; 1% pośrednio	Suma wniesionych wkładów: 920.000 zł. Komandytariusze: Spółka (suma komandytowa: 910.800 zł).
Archicom Jagodno sp. z o.o. Piławska sp. k. w likwidacji	Wrocław	KRS: 0000511450	100% pośrednio	Suma wniesionych wkładów: 14.000 zł. Komandytariusze: Archicom Residential sp. z o.o. (suma komandytowa: 9.000 zł).
Archicom sp. z o.o. – Jagodno 5 sp. k.	Wrocław	KRS: 0000510515	100% pośrednio	Suma wniesionych wkładów: 51.000 zł. Komandytariusze: Archicom sp. z o.o. Consulting sp. k. (suma komandytowa: 50.000 zł).
Archicom Marina sp. z o.o.	Wrocław	KRS: 0000285674	100% pośrednio	Kapitał zakładowy: 50.000 zł. Udziałowcy: Archicom sp. z o.o. Consulting sp. k. (100%).
Archicom Marina sp. z o.o. sp. k.	Wrocław	KRS: 0000514734	90% bezpośrednio; 10% pośrednio	Suma wniesionych wkładów: 10.000 zł. Komandytariusze: Spółka (suma komandytowa: 9.000 zł).
Archicom Marina 1 sp. z o.o.	Wrocław	KRS: 0000306165	100% pośrednio	Kapitał zakładowy: 50.000 zł. Udziałowcy: Archicom Holding sp. z o.o. (100%).
Archicom Marina 1 sp. z o.o. - S.K.A.	Wrocław	KRS: 0000376204	100% bezpośrednio	Kapitał zakładowy: 50.000 zł. Akcjonariusze: Spółka (100%).
Archicom Marina 2 sp. z o.o.	Wrocław	KRS: 0000285515	100% pośrednio	Kapitał zakładowy: 50.000 zł. Udziałowcy: Archicom Holding sp. z o.o. (100%).
Archicom Marina 2 sp. z o.o. – sp. k.	Wrocław	KRS: 0000528526	100% pośrednio	Suma wniesionych wkładów: 51.000 zł. Komandytariusze: Archicom sp. z o.o. Consulting sp. k. (suma komandytowa: 50.000 zł).
Archicom Marina sp. z o.o. – 3 – sp. k.	Wrocław	KRS: 0000539926	99,8% bezpośrednio; 0,2% pośrednio	Suma wniesionych wkładów: 500.000 zł. Komandytariusze: Spółka (suma komandytowa: 499.000 zł).
TN Stabłowice sp. z o.o.	Wrocław	KRS: 0000285846	100% pośrednio	Kapitał zakładowy: 50.000 zł. Udziałowcy: Archicom sp. z o.o. Consulting sp. k.(100%).
TN Stabłowice sp. z o.o.– sp. k.	Wrocław	KRS: 0000286853	99,66% bezpośrednio; 0,34% pośrednio	Suma wniesionych wkładów: 2.949.000 zł. Komandytariusze: Spółka (suma komandytowa: 2.939.000 zł), Archicom sp. z o.o. Consulting sp. k. (suma komandytowa: 9.000 zł).
Archicom Dobrzykowice Park sp. z o.o.	Wrocław	KRS: 0000293347	100% pośrednio	Kapitał zakładowy: 50.000 zł. Udziałowcy: Archicom sp. z o.o. Consulting sp. k. (100%).
Archicom Dobrzykowice Park sp. z o.o. – S.K.A. w likwidacji	Wrocław	KRS: 0000310225	62,44% bezpośrednio; 37,56% pośrednio	Kapitał zakładowy: 3.593.200 zł. Akcjonariusze: Spółka (62,44%), Archicom sp. z o.o. Consulting sp. k. (37,56%).
Archicom Dobrzykowice Park sp. z o.o. – Inwestycje S.K.A.	Wrocław	KRS: 0000471672	100% pośrednio	Kapitał zakładowy: 50.000 zł. Akcjonariusze: Space Investment sp. z o.o. (100%).

Nazwa grupy kapitałowej:	Grupa Kapitałowa ARCHICOM S.A.		
Okres objęty sprawozdaniem finansowym:	01.01.2016 – 31.03.2016	Waluta sprawozdawcza:	złoty polski (PLN)
Poziom zaokrąglenia:	wszystkie kwoty wyrażone są w tysiącach złotych polskich (o ile nie wskazano inaczej)		

Archicom Byczyńska sp. z o.o.	Wrocław	KRS: 0000511702	100% pośrednio	Kapitał zakładowy: 5.000 zł. Udziałowcy: Archicom sp. z o.o. Consulting sp. k. (100%).
Archicom Byczyńska sp. z o.o. sp. k.	Wrocław	KRS: 0000514162	100% pośrednio	Suma wniesionych wkładów: 11.000 zł. Komandytariusze: Archicom sp. z o.o. Consulting sp. k. (suma komandytowa: 10.000 zł).
Archicom S.A. – S.K.A.	Wrocław	KRS: 0000307638	100% pośrednio	Kapitał zakładowy: 50.000 zł. Akcjonariusze: Archicom sp. z o.o. Consulting sp. k. (100%).
Space Investment Sp. z o.o.	Wrocław	KRS: 0000303712	27% bezpośrednio; 73% pośrednio	Kapitał zakładowy: 50.000 zł. Udziałowcy: Spółka (27%), Archicom sp. z o.o. Consulting sp. k. (73%). Udziały posiadane przez Spółkę są uprzywilejowane co do prawa głosu (na każdy udział przypadają 3 głosy).
Space Investment Strzegomska 1 sp. z o.o.	Wrocław	KRS: 0000310752	100% pośrednio	Kapitał zakładowy: 50.000 zł. Udziałowcy: Space Investment sp. z o.o. (100%).
Space Investment Strzegomska 1 sp. z o.o. sp. k. w likwidacji	Wrocław	KRS: 0000520209	100% pośrednio	Suma wniesionych wkładów: 10.000 zł. Komandytariusze: Archicom Residential Sp. z o.o. (suma komandytowa: 9.000 zł).
Space Investment Strzegomska 2 sp. z o.o.	Wrocław	KRS: 0000311963	100% pośrednio	Kapitał zakładowy: 50.000 zł. Udziałowcy: Space Investment sp. z o.o. (100%).
Space Investment Strzegomska 2 sp. z o.o. – S.K.A.	Wrocław	KRS: 0000315013	100% pośrednio	Kapitał zakładowy: 50.000 zł. Akcjonariusze: Archicom sp. z o.o. Consulting sp. k. (100%).
Space Investment Strzegomska 3 sp. z o.o.	Wrocław	KRS: 0000285580	100% pośrednio	Kapitał zakładowy: 50.000 zł. Udziałowcy: Space Investment sp. z o.o. (100%).
Space Investment Strzegomska 3 sp. z o.o. – Otyńska sp. k.	Wrocław	KRS: 0000582089	98,04% bezpośrednio; 1,96% pośrednio	Suma wniesionych wkładów: 51.000 zł. Komandytariusze: Spółka (suma komandytowa: 50.000 zł.).
Space Investment Strzegomska 3 sp. z o.o. –sp. k.	Wrocław	KRS: 0000533348	100% pośrednio	Suma wniesionych wkładów: 51.000 zł. Komandytariusze: Archicom sp. z o.o. Consulting sp. k. (suma komandytowa: 50.000 zł.).
Archicom Investment sp. z o.o.	Wrocław	KRS: 0000143535	100% bezpośrednio	Kapitał zakładowy: 50.000 zł. Udziałowcy: Spółka (100%).

Nazwa grupy kapitałowej:	Grupa Kapitałowa ARCHICOM S.A.		
Okres objęty sprawozdaniem finansowym:	01.01.2016 – 31.03.2016	Waluta sprawozdawcza:	złoty polski (PLN)
Poziom zaokrągleń:	wszystkie kwoty wyrażone są w tysiącach złotych polskich (o ile nie wskazano inaczej)		

Strzegomska Nowa sp. z o.o.	Wrocław	KRS: 0000268170	0,1% bezpośrednio; 99,9% pośrednio	Kapitał zakładowy: 50.050.500 zł. Udziałowcy: Spółka (0,1%), AD Management sp. z o.o. (99,9%).
AD Management sp. z o.o.	Wrocław	KRS: 0000241847	45,95% bezpośrednio; 54,05% pośrednio	Kapitał zakładowy: 111.000 zł. Udziałowcy: Spółka (45,95%), Archicom sp. z o.o. Consulting sp. k. (54,05%).
Archicom Studio sp. z o.o.	Wrocław	KRS: 0000081074	100% bezpośrednio;	Kapitał zakładowy: 100.000 zł. Udziałowcy: Spółka (100%).
Archicom Realizacja Inwestycji" sp. z o.o.	Wrocław	KRS: 0000097201	100% bezpośrednio;	Kapitał zakładowy: 486.000 zł. Udziałowcy: Spółka (100%)
Archicom Asset Management sp. z o.o.	Wrocław	KRS: 0000294887	100% bezpośrednio	Kapitał zakładowy: 50.000 zł. Udziałowcy: Spółka (100%).
Projekt 16 sp. z o.o.	Wrocław	KRS: 0000288572	100% pośrednio	Kapitał zakładowy: 50.000 zł. Udziałowcy: Archicom sp. z o.o. Consulting sp. k. (100%).
„P16 sp. z o.o.”	Wrocław	KRS: 0000492105	64,38% bezpośrednio; 35,62% pośrednio	Kapitał zakładowy: 1.054.200 zł. Udziałowcy: Spółka (64,38%), Archicom Dobrzykowice Park sp. z o.o. – Inwestycje S.K.A. (35,52%), Projekt 16 sp. z o.o. (0,10%).
P16 Inowrocławska sp. z o.o.	Wrocław	KRS: 0000495092	59,59% bezpośrednio; 40,41% pośrednio	Kapitał zakładowy: 342.500 zł. Udziałowcy: Spółka (59,59%), Projekt 16 sp. z o.o. (1,79%), Archicom sp. z o.o. – Realizacja Inwestycji – sp. k. (dawniej: „Archicom Realizacja Inwestycji” sp. z o.o.) (38,62%).
Archicom sp. z o.o. RW sp. k.	Wrocław	KRS: 0000572381	90% bezpośrednio; 10% pośrednio	Suma wniesionych wkładów: 10.000 zł. Komandytariusze: Spółka (suma komandytowa: 9.000 zł).

Czas trwania Spółki dominującej oraz wchodzących w skład Grupy Kapitałowej jednostek objętych konsolidacją jest nieoznaczony.

## PODSTAWA SPORZĄDZENIA ORAZ ZASADY RACHUNKOWOŚCI

### Zatwierdzenie do publikacji

Niniejsze skrócone kwartalne skonsolidowane sprawozdanie finansowe sporządzone za okres od 01.01.2016 do 31.03.2016 (wraz z danymi porównawczymi) zostało zatwierdzone do publikacji przez Zarząd Spółki dominującej dnia 16 maja 2016.

### Podstawa sporządzenia

Skrócone kwartalne skonsolidowane sprawozdanie finansowe Grupy Kapitałowej obejmuje okres 3 miesięcy zakończonych 31 marca 2016 roku oraz zostało sporządzone zgodnie z MSR 34 Śródroczna sprawozdawczość finansowa.

Nazwa grupy kapitałowej:	Grupa Kapitałowa ARCHICOM S.A.		
Okres objęty sprawozdaniem finansowym:	01.01.2016 – 31.03.2016	Waluta sprawozdawcza:	złoty polski (PLN)
Poziom zaokrągleń:	wszystkie kwoty wyrażone są w tysiącach złotych polskich (o ile nie wskazano inaczej)		

Niniejsze kwartalne skrócone skonsolidowane sprawozdanie finansowe zostało sporządzone zgodnie z zasadami rachunkowości, które zostały zaprezentowane w ostatnim skonsolidowanym sprawozdaniu finansowym Grupy za rok zakończony 31 grudnia 2015 roku.

Kwartalne skrócone skonsolidowane sprawozdanie finansowe nie zawiera wszystkich informacji, które ujawniane są w rocznym skonsolidowanym sprawozdaniu finansowym sporządzonym zgodnie z MSSF. Niniejsze Kwartalne skrócone skonsolidowane sprawozdanie finansowe należy czytać łącznie ze skonsolidowanym sprawozdaniem finansowym Grupy Kapitałowej za rok 2015.

Walutą funkcjonalną Spółki dominującej oraz walutą prezentacji niniejszego skonsolidowanego sprawozdania finansowego jest złoty polski, a wszystkie kwoty wyrażone są w tysiącach złotych polskich (o ile nie wskazano inaczej). Ze względu na przyjęty sposób prezentacji danych w sprawozdaniach finansowych w tysiącach złotych oraz zastosowaną technikę zaokrągleń, poszczególne pozycje sprawozdań mogą nie sumować się do kwot w nich wykazanych (różnica 1 tys. PLN).

Skonsolidowane sprawozdanie finansowe zostało sporządzone przy założeniu kontynuowania działalności gospodarczej przez spółki Grupy w dającej się przewidzieć przyszłości. Na dzień zatwierdzenia niniejszego skonsolidowanego sprawozdania finansowego do publikacji nie istnieją okoliczności wskazujące na zagrożenie kontynuowania działalności przez spółki wchodzące w skład Grupy Korekta błędu oraz zmiana zasad rachunkowości.

W skróconym skonsolidowanym sprawozdaniu finansowym nie dokonano zmian zasad rachunkowości oraz korekt błędów

## ZNACZĄCE ZDARZENIA I TRANSAKCJE

W okresie objętym śródrocznym skróconym skonsolidowanym sprawozdaniem finansowym nastąpiły następujące zdarzenia :

- W I kwartale 2016 roku Spółka z sukcesem zakończyła proces IPO. W dniu 18 marca 2016 roku Zarząd Giełdy Papierów w Warszawie S.A. podjął uchwałę nr 269/2016 o dopuszczeniu do obrotu giełdowego na Głównym Rynku GPW akcji zwykłych na okaziciela serii A,B2,C,D i E oraz praw do akcji zwykłych na okaziciela serii E spółki Archicom S.A. na rynku równoległym. Debiut papierów wartościowych Archicom S.A. na GPW nastąpił dnia 22 marca 2016 roku. W wyniku emisji nowych akcji Archicom S.A. pozyskał 72.162.203 zł.
- W dniu 23 marca 2016 r. spółka dokonała wykupu 75% obligacji serii D/2014 w łącznej kwocie wykupu 4.261.866,00 zł, w tym: kwota nominalna 4.200.000,00 zł i odsetki 61.866,00 zł
- W dniu 29 marca 2016 roku spółka zależna Archicom S.A. zawarła umowę przedwstępną nabycia nieruchomości położonej w północnej części Wrocławia. Grunt jest przeznaczony pod zabudowę mieszkaniową wielorodzinną. Grunt pozwala na wybudowanie ok 550 lokali.
- W dniu 15 lutego 2016 roku został sptacony kredyt wynikający z umowy kredytu nr 14/0083 z dnia 16 października 2014 roku pomiędzy Archicom Cadenza Hallera Sp. z o.o. SK a bankiem mBank Hipoteczny S.A. Kredyt przeznaczony był na finansowanie i refinansowanie kosztów realizacji inwestycji Ogrody Hallera budynki B1,B2.
- Umowa kredytowa zawarta w dniu 21 stycznia 2016 r. pomiędzy Archicom Marina 2 spółka z ograniczoną odpowiedzialnością Sp. K. Archicom Nieruchomości spółka z ograniczoną odpowiedzialnością 1 Sp. K., Archicom spółka z ograniczoną odpowiedzialnością RW Sp. K. a Bankiem Zachodnim WBK S.A. (Bank), na realizację trzech inwestycji mieszkaniowych zlokalizowanych we Wrocławiu, kwota 49.700.000 zł.

Nazwa grupy kapitałowej:	Grupa Kapitałowa ARCHICOM S.A.		
Okres objęty sprawozdaniem finansowym:	01.01.2016 – 31.03.2016	Waluta sprawozdawcza:	złoty polski (PLN)
Poziom zaokrągleń:	wszystkie kwoty wyrażone są w tysiącach złotych polskich (o ile nie wskazano inaczej)		

## Sezonowość działalności

Działalność grupy ma charakter sezonowy z uwagi na różnice w prezentacji w wyniku finansowym w poszczególnych okresach sprawozdawczych. Sezonowość ta polega na okresowym podpisywaniu aktów notarialnych sprzedaży mieszkań a tym samym rozpoznawaniu w wyniku finansowym przychodów ze sprzedaży produktów w dniu podpisania aktów.

## Segmenty operacyjne

Przy wyodrębnianiu segmentów operacyjnych Zarząd kieruje się liniami produktowymi, które reprezentują główne usługi oraz wyroby dostarczane przez Grupę. Każdy z segmentów jest zarządzany odrębnie w ramach danej linii produktowej, z uwagi na specyfikę świadczonych usług / wytwarzanych wyrobów wymagających odmiennych technologii, zasobów oraz podejścia do realizacji.

Grupa Kapitałowa dzieli działalność na następujące segmenty operacyjne

- działalność deweloperska obejmująca budowę i sprzedaż nieruchomości mieszkalnych
- działalność komercyjna obejmująca budowę, wynajem, sprzedaż nieruchomości komercyjnych na własny rachunek
- pozostała działalność nie przypisana do wcześniejszych segmentów, z których żadna nie przekracza progów ilościowych

Wyniki segmentów operacyjnych wynikają z wewnętrznych raportów weryfikowanych okresowo przez Zarząd Spółki dominującej (główny organ decyzyjny w Grupie Kapitałowej). Zarząd Spółki dominującej analizuje wyniki segmentów operacyjnych na poziomie zysku (straty) z działalności operacyjnej.

W okresie trzech miesięcy 2016 roku nie wystąpiły zmiany w polityce rachunkowości Grupy w zakresie wyodrębnienia segmentów operacyjnych oraz zasad wyceny przychodów, wyników oraz aktywów segmentów, które zostały zaprezentowane w ostatnim rocznym skonsolidowanym sprawozdaniu finansowym Grupy.

Nazwa grupy kapitałowej:	Grupa Kapitałowe ARCHICOM S.A.		
Okres objęty sprawozdaniem finansowym:	01.01.2016 – 31.12.2016	Waluta sprawozdawcza:	złoty polski (PLN)
Poziom zaokrąglenia:	wszystkie kwoty wyrażone są w tysiącach złotych polskich (o ile nie wskazano inaczej)		

	Działalność Deweloperska	Działalność Komercyjna	Działalność Pozostała	Ogółem
<b>za okres od 01.01 do 31.03.2016 roku</b>				
Przychody od klientów zewnętrznych	7 628	2 040	152	9 820
Przychody ze sprzedaży między segmentami	1 360	319	46	1 725
Przychody ogółem	8 988	2 358	198	11 545
Wynik operacyjny segmentu	-1 256	794	-91	-553
<i>Pozostałe informacje:</i>				
Amortyzacja	146	162	0	307
Utrata wartości niefinansowych aktywów trwałych	0	0	0	0
Aktywa segmentu operacyjnego	0	0	0	0
Nakłady na aktywa trwałe segmentu operacyjnego	0	0	0	0
<b>za okres od 01.01 do 31.03.2015 roku</b>				
Przychody od klientów zewnętrznych	35 851	3 082	90	39 023
Przychody ze sprzedaży między segmentami	1 701	299	21	2 021
Przychody ogółem	37 552	3 381	110	41 044
Wynik operacyjny segmentu	8 779	13 093	-92	21 780
<i>Pozostałe informacje:</i>				
Amortyzacja	115	161	0	276
Utrata wartości niefinansowych aktywów trwałych				0
Aktywa segmentu operacyjnego				0
Nakłady na aktywa trwałe segmentu operacyjnego				0

Nazwa grupy kapitałowej:	Grupa Kapitałowe ARCHICOM S.A.		
Okres objęty sprawozdaniem finansowym:	01.01.2016 – 31.03.2016	Waluta sprawozdawcza:	złoty polski (PLN)
Poziom zaokrągleń:	wszystkie kwoty wyrażone są w tysiącach złotych polskich (o ile nie wskazano inaczej)		

Uzgodnienie łącznych wartości przychodów oraz wyniku segmentów operacyjnych z analogicznymi pozycjami skonsolidowanego sprawozdania finansowego Grupy przedstawia się następująco:

	od 01.01 do 31.03.2016	od 01.01 do 31.03.2015
<b>Przychody segmentów</b>		
Łączne przychody segmentów operacyjnych	11 545	41 044
Przychody nie przypisane do segmentów	0	
Wyłączenie przychodów z transakcji pomiędzy segmentami	-1 725	-2 021
Przychody ze sprzedaży	9 820	39 023
<b>Wynik segmentów</b>		
Wynik operacyjny segmentów	-553	21 780
<i>*Korekty:</i>		
Pozostałe przychody nie przypisane do segmentów	608	
Pozostałe koszty nie przypisane do segmentów (-)	0	-862
Wyłączenie wyniku z transakcji pomiędzy segmentami	0	
Zysk (strata) z działalności operacyjnej	54	20 918
Przychody finansowe	237	688
Koszty finansowe (-)	-797	-2 027
Udział w wyniku finansowym jednostek wycenianych metodą praw własności (+/-)	0	
Zysk (strata) przed opodatkowaniem	-505	19 579
<b>Aktywa segmentów</b>		
Łączne aktywa segmentów operacyjnych	0	
Aktywa nie alokowane do segmentów	0	
Wyłączenie transakcji pomiędzy segmentami	0	
Aktywa razem	0	0

Pozostałe przychody oraz koszty operacyjne nie przypisane do segmentów operacyjnych dotyczą głównie transakcji nie związanych z działalnością operacyjną, których dla celów analizy zarządczej nie przypisuje się do segmentów.

## Przejęcia oraz utrata kontroli nad jednostkami zależnymi

W okresie od 01.01.2016 do 31.03.2016 Grupa Archicom SA sprzedała:

- udziały w Spółce Camera Nera Sp. z o.o. w ilości 837 szt. z 6.700 szt. posiadanych

Nazwa grupy kapitałowej:	Grupa Kapitałowe ARCHICOM S.A.		
Okres objęty sprawozdaniem finansowym:	01.01.2016 – 31.03.2016	Waluta sprawozdawcza:	złoty polski (PLN)
Poziom zaokrągleń:	wszystkie kwoty wyrażone są w tysiącach złotych polskich (o ile nie wskazano inaczej)		

## Wartości niematerialne

Poniższe tabele przedstawiają nabycia i zbycia oraz odpisy aktualizujące wartość wartości niematerialnych

	Znaki towarowe	Patenty i licencje	Oprogramowanie komputerowe	Koszty prac rozwojowych	Pozostałe wartości niematerialne	Wartości niematerialne w trakcie wytwarzania	Razem
<b>Stan na 31.03.2016</b>							
Wartość bilansowa brutto	1	381	733	0	0	130	1 245
Skumulowane umorzenie i odpisy aktualizujące	-1	-320	-599	0	0	0	-920
Wartość bilansowa netto	0	60	134	0	0	130	325
<b>Stan na 31.12.2015</b>							
Wartość bilansowa brutto	0	376	708	0	0	78	1 161
Skumulowane umorzenie i odpisy aktualizujące	0	-317	-584	0	0	0	-901
Wartość bilansowa netto	0	58	124	0	0	78	260

Wyszczególnienie	Znaki towarowe	Patenty i licencje	Oprogramowanie komputerowe	Koszty prac rozwojowych	Pozostałe wartości niematerialne	Wartości niematerialne w trakcie wytwarzania	Razem
<b>za okres od 01.01 do 31.03.2016 roku</b>							
Wartość bilansowa netto na dzień 01.01.2016 roku	0	58	124	0	0	78	260
Nabycie przez połączenie jednostek gospodarczych	0	0	0	0	0	0	0
Zwiększenia (nabycie, wytworzenie, leasing)	0	6	25	0	0	53	84
Sprzedaż spółki zależnej (-)	0	0	0	0	0	0	0
Zmniejszenia (zbycie, likwidacja) (-)	0	0	0	0	0	0	0
Inne zmiany (reklasyfikacje, przemieszczenia itp.)	0	0	0	0	0	0	0
Przeszacowanie do wartości godziwej (+/-)	0	0	0	0	0	0	0
Amortyzacja (-)	0	-4	-15	0	0	0	-19
Odpisy aktualizujące z tytułu utraty wartości (-)	0	0	0	0	0	0	0
Odwrocenie odpisów aktualizujących	0	0	0	0	0	0	0
Różnice kursowe netto z przeliczenia (+/-)	0	0	0	0	0	0	0
Wartość bilansowa netto na dzień 31.03.2016 roku	0	60	134	0	0	130	325
<b>za okres od 01.01 do 31.12.2015 roku</b>							
Wartość bilansowa netto na dzień 01.01.2015 roku	0	28	98	0	3	0	129
Nabycie przez połączenie jednostek gospodarczych	0	0	0	0	0	0	0
Zwiększenia (nabycie, wytworzenie, leasing)	0	63	66	0	0	78	206
Sprzedaż spółki zależnej (-)	0	0	0	0	0	0	0
Zmniejszenia (zbycie, likwidacja) (-)	0	0	0	0	0	0	0
Inne zmiany (reklasyfikacje, przemieszczenia itp.)	0	3	0	0	-3	0	0



Nazwa grupy kapitałowej:	Grupa Kapitałowe ARCHICOM S.A.		
Okres objęty sprawozdaniem finansowym:	01.01.2016 – 31.03.2016	Waluta sprawozdawcza:	złoty polski (PLN)
Poziom zaokrągleń:	wszystkie kwoty wyrażone są w tysiącach złotych polskich (o ile nie wskazano inaczej)		

Przeszacowanie do wartości godziwej (+/-)	0	0	0	0	0	0	0
Amortyzacja (-)	0	-35	-40	0	0	0	-75
Odpisy aktualizujące z tytułu utraty wartości (-)	0	0	0	0	0	0	0
Odwrocenie odpisów aktualizujących	0	0	0	0	0	0	0
Różnice kursowe netto z przeliczenia (+/-)	0	0	0	0	0	0	0
Wartość bilansowa netto na dzień 31.12.2015 roku	0	58	124	0	0	78	260

Amortyzacja wartości niematerialnych została zaprezentowana w skonsolidowanym sprawozdaniu z wyniku w następujących pozycjach:

	od 01.01 do 31.03.2016	od 01.01 do 31.03.2015
Koszt własny sprzedaży	0	0
Koszty ogólnego zarządu	19	75
Koszty sprzedaży	0	0
Inne	0	0
<b>Amortyzacja wartości niematerialnych razem</b>	<b>19</b>	<b>75</b>

## Rzeczowe aktywa trwałe

Poniższe tabele przedstawiają nabycia i zbycia oraz odpisy aktualizujące wartość rzeczowych aktywów trwałych:

	Grunty	Budynki i budowle	Maszyny i urządzenia	Środki transportu	Pozostałe środki trwałe	Rzeczowe aktywa trwałe w trakcie wytwarzania	Razem
<b>Stan na 31.03.2016</b>							
Wartość bilansowa brutto	4 560	11 884	1 959	807	1 224	487	20 922
Skumulowane umorzenie i odpisy aktualizujące	-457	-3 843	-1 390	-313	-747	0	-6 750
Wartość bilansowa netto	4 103	8 041	569	494	477	487	14 171
<b>Stan na 31.12.2015</b>							
Wartość bilansowa brutto	4 560	11 884	1 882	742	1 193	658	20 919
Skumulowane umorzenie i odpisy aktualizujące	-443	-3 667	-1 360	-293	-683	0	-6 446
Wartość bilansowa netto	4 117	8 217	523	448	510	658	14 473

Wyszczególnienie	Grunty	Budynki i budowle	Maszyny i urządzenia	Środki transportu	Pozostałe środki trwałe	Rzeczowe aktywa trwałe w trakcie wytwarzania	Razem
<b>za okres od 01.01 do 31.03.2016 roku</b>							
Wartość bilansowa netto na dzień 01.01.2016 roku	4 117	8 217	523	448	510	670	14 485
Nabycie przez połączenie jednostek gospodarczych	0	0	0	0	0	0	0
Zwiększenia (nabycie, wytworzenie, leasing)	0	0	92	65	0	32	190

Nazwa grupy kapitałowej:	Grupa Kapitałowe ARCHICOM S.A.		
Okres objęty sprawozdaniem finansowym:	01.01.2016 – 31.03.2016	Waluta sprawozdawcza:	złoty polski (PLN)
Poziom zaokrągleń:	wszystkie kwoty wyrażone są w tysiącach złotych polskich (o ile nie wskazano inaczej)		

Sprzedaż spółki zależnej (-)	0	0	0	0	0	0	0
Zmniejszenia (zbycie, likwidacja) (-)	0	0	0	0	0	-215	-215
Inne zmiany (reklasyfikacje, przemieszczenia itp.)	0	0	0	0	0	0	0
Przeszacowanie do wartości godziwej (+/-)	0	0	0	0	0	0	0
Amortyzacja (-)	-14	-176	-47	-20	-33	0	-289
Odpisy aktualizujące z tytułu utraty wartości (-)	0	0	0	0	0	0	0
Odwrocenie odpisów aktualizujących	0	0	0	0	0	0	0
Różnice kursowe netto z przeliczenia (+/-)	0	0	0	0	0	0	0
Wartość bilansowa netto na dzień 31.03.2016 roku	4 103	8 041	569	494	477	487	14 171
<b>za okres od 01.01 do 31.12.2015 roku</b>							
Wartość bilansowa netto na dzień 01.01.2015 roku	4 172	8 867	483	388	313	564	14 787
Nabycie przez połączenie jednostek gospodarczych	0	0	0	0	0	0	0
Zwiększenia (nabycie, wytworzenie, leasing)	0	24	222	141	246	190	823
Sprzedaż spółki zależnej (-)	0	0	0	0	0	0	0
Zmniejszenia (zbycie, likwidacja) (-)	0	0	-2	0	2	0	0
Inne zmiany (reklasyfikacje, przemieszczenia itp.)	0	-11	-5	0	107	-97	-5
Przeszacowanie do wartości godziwej (+/-)	0	0	0	0	0	0	0
Amortyzacja (-)	-55	-663	-175	-80	-158	0	-1 131
Odpisy aktualizujące z tytułu utraty wartości (-)	0	0	0	0	0	0	0
Odwrocenie odpisów aktualizujących	0	0	0	0	0	0	0
Różnice kursowe netto z przeliczenia (+/-)	0	0	0	0	0	0	0
Wartość bilansowa netto na dzień 31.12.2015 roku	4 117	8 217	523	448	510	658	14 473

Amortyzacja rzeczowych aktywów trwałych została ujęta w następujących pozycjach skonsolidowanego sprawozdania z wyniku i sprawozdania z sytuacji finansowej:

	od 01.01 do 31.03.2016	od 01.01 do 31.12.2015
Koszt własny sprzedaży	7	27
Koszty ogólnego zarządu	281	1 099
Koszty sprzedaży	0	0
Cena nabycia (koszt wytworzenia) innych aktywów	0	0
Inne	1	5
<b>Razem amortyzacja rzeczowych aktywów trwałych</b>	<b>289</b>	<b>1 131</b>

Główną pozycją rzeczowych aktywów trwałych jest budynek biurowy Liskego 7 zlokalizowany we Wrocławiu – siedziba Grupy Archicom.

Na dzień 31 marca 2016 roku wartość bilansowa budynku Liskego 7 wraz z gruntem to stanowiły zabezpieczenie zobowiązań Grupy. Informację o zabezpieczeniach zobowiązań zaprezentowano w punkcie *Zapasy*.

Nazwa grupy kapitałowej:	Grupa Kapitałowe ARCHICOM S.A.		
Okres objęty sprawozdaniem finansowym:	01.01.2016 – 31.03.2016	Waluta sprawozdawcza:	złoty polski (PLN)
Poziom zaokrągleń:	wszystkie kwoty wyrażone są w tysiącach złotych polskich (o ile nie wskazano inaczej)		

## Aktywa oraz zobowiązania finansowe

Kategorie aktywów oraz zobowiązań finansowych

Wartość aktywów finansowych prezentowana w skonsolidowanym sprawozdaniu z sytuacji finansowej odnosi się do następujących kategorii instrumentów finansowych określonych w MSR 39:

1 – pożyczki i należności (PiN)	5 - aktywa finansowe dostępne do sprzedaży (ADS)
2 - aktywa finansowe wyceniane w wartości godziwej przez wynik - przeznaczone do obrotu (AWG-O)	6 - instrumenty pochodne zabezpieczające (IPZ)
3 - aktywa finansowe wyceniane w wartości godziwej przez wynik - wyznaczone przy początkowym ujęciu do wyceny w wartości godziwej (AWG-W)	7 - aktywa poza zakresem MSR 39 (Poza MSR39)
4 - inwestycje utrzymywane do terminu wymagalności (IUTW)	

	Nota	*Kategorie instrumentów finansowych wg MSR 39							Razem
		PiN	AWG-O	AWG-W	IUTW	ADS	IPZ	Poza MSR39	
<b>Stan na 31.03.2016</b>									
<i>Aktywa trwałe:</i>									
Należności i pożyczki	ID9B	85	0	0	0	0	0	0	85
Pochodne instrumenty finansowe	ID9B	0	0	0	0	0	0	0	0
Pozostałe długoterminowe aktywa finansowe	ID9C	0	0	0	0	0	0	0	0
<i>Aktywa obrotowe:</i>									
Należności z tytułu dostaw i usług oraz pozostałe należności	ID12	5 777	12	0	0	0	0	5 807	11 596
Pożyczki	ID9B	9 524	0	0	0	0	0	0	9 524
Pochodne instrumenty finansowe	ID9B	0	0	0	0	0	0	0	0
Pozostałe krótkoterminowe aktywa finansowe	ID9C	0	0	0	0	0	0	0	0
Środki pieniężne i ich ekwiwalenty	ID13	48 424	0	0	0	0	0	0	48 424
Kategoria aktywów finansowych razem		63 810	12	0	0	0	0	5 807	69 629
<b>Stan na 31.12.2015</b>									
<i>Aktywa trwałe:</i>									
Należności i pożyczki	ID9B	86	0	0	0	0	0	0	86
Pochodne instrumenty finansowe	ID9B	0	0	0	0	0	0	0	0
Pozostałe długoterminowe aktywa finansowe	ID9C	0	0	0	0	0	0	0	0
<i>Aktywa obrotowe:</i>									
Należności z tytułu dostaw i usług oraz pozostałe należności	ID12	3 426	0	0	0	0	0	7 165	10 591
Pożyczki	ID9B	514	0	0	0	0	0	0	514
Pochodne instrumenty finansowe	ID9B	0	0	0	0	0	0	0	0
Pozostałe krótkoterminowe aktywa finansowe	ID9C	0	0	0	0	0	0	0	0
Środki pieniężne i ich ekwiwalenty	ID13	35 565	0	0	0	0	0	0	35 565
Kategoria aktywów finansowych razem		39 591	0	0	0	0	0	7 165	46 757

Nazwa grupy kapitałowej:	Grupa Kapitałowe ARCHICOM S.A.		
Okres objęty sprawozdaniem finansowym:	01.01.2016 – 31.03.2016	Waluta sprawozdawcza:	złoty polski (PLN)
Poziom zaokrągleń:	wszystkie kwoty wyrażone są w tysiącach złotych polskich (o ile nie wskazano inaczej)		

Wartość zobowiązań finansowych prezentowana w skonsolidowanym sprawozdaniu z sytuacji finansowej odnosi się do następujących kategorii instrumentów finansowych określonych w MSR 39:

1 - zobowiązania finansowe wyceniane w wartości godziwej przez wynik - przeznaczone do obrotu (ZWG-O)	4 - instrumenty pochodne zabezpieczające (IPZ)
2 - zobowiązania finansowe wyceniane w wartości godziwej przez wynik - wyznaczone przy początkowym ujęciu do wyceny w wartości godziwej (ZWG-W)	5 - zobowiązania poza zakresem MSR 39 (Poza MSR39)
3 - zobowiązania finansowe wyceniane według zamortyzowanego kosztu (ZZK)	

	Nota	*Kategorie instrumentów finansowych wg MSR 39					Razem
		ZWG-O	ZWG-W	ZZK	IPZ	Poza MSR39	
<b>Stan na 31.03.2016</b>							
<i>Zobowiązania długoterminowe:</i>							
Kredyty, pożyczki, inne instrumenty dłużne	ID9D	0	0	63 304	0	0	63 304
Leasing finansowy	ID7	0	0	0	0	0	0
Pochodne instrumenty finansowe	ID9B	0	0	0	1 514	0	1 514
Pozostałe zobowiązania	ID18	0	0	11 918	0	514	12 432
<i>Zobowiązania krótkoterminowe:</i>							
Zobowiązania z tytułu dostaw i usług oraz pozostałe zobowiązania	ID18	0	0	49 246	52	166 114	215 411
Kredyty, pożyczki, inne instrumenty dłużne	ID9D	0	0	17 444	0	0	17 444
Leasing finansowy	ID7	0	0	0	0	0	0
Pochodne instrumenty finansowe	ID9B	0	0	0	0	0	0
Kategoria zobowiązań finansowych razem		0	0	141 912	1 566	166 627	310 105
<b>Stan na 31.12.2015</b>							
<i>Zobowiązania długoterminowe:</i>							
Kredyty, pożyczki, inne instrumenty dłużne	ID9D	0	0	65 389	0	0	65 389
Leasing finansowy	ID7	0	0	0	0	0	0
Pochodne instrumenty finansowe	ID9B	0	0	0	1 280	0	1 280
Pozostałe zobowiązania	ID18	0	0	11 016	0	520	11 536
<i>Zobowiązania krótkoterminowe:</i>							
Zobowiązania z tytułu dostaw i usług oraz pozostałe zobowiązania	ID18	0	0	36 746	0	122 575	159 322
Kredyty, pożyczki, inne instrumenty dłużne	ID9D	0	0	7 135	0	0	7 135
Leasing finansowy	ID7	0	0	0	0	0	0
Pochodne instrumenty finansowe	ID9B	0	0	0	245	0	245
Kategoria zobowiązań finansowych razem		0	0	120 287	1 524	123 095	244 907

Nazwa grupy kapitałowej:	Grupa Kapitałowe ARCHICOM S.A.		
Okres objęty sprawozdaniem finansowym:	01.01.2016 – 31.03.2016	Waluta sprawozdawcza:	złoty polski (PLN)
Poziom zaokrągleń:	wszystkie kwoty wyrażone są w tysiącach złotych polskich (o ile nie wskazano inaczej)		

## Należności i pożyczki

	Waluta	Wartość bilansowa		Oprocentowanie	Termin spłaty
		w walucie	w PLN		
<b>Stan na 31.03.2016</b>					
Pożyczki ze zmiennym oprocentowaniem	PLN		9 523	Wibor 1M+3,50%	30.06.2016
Pożyczki ze stałym oprocentowaniem	PLN	-	1	0	17.01.2011
Pożyczki ze zmiennym oprocentowaniem	PLN	-	83	Wibor 1M+2,50%	31.12.2017
Pożyczki razem wg stanu na dzień 31.03.2016			9 607		
<b>Stan na 31.12.2015</b>					
Pożyczki ze zmiennym oprocentowaniem	PLN		514	0	31.03.2016
Pożyczki ze stałym oprocentowaniem	PLN		1	0	17.01.2011
Pożyczki ze zmiennym oprocentowaniem	PLN		84	Wibor 1M+2,50%	31.12.2017
Pożyczki razem wg stanu na dzień 31.12.2015			599		

Na dzień 31.03.2016 pożyczki udzielone w PLN o wartości bilansowej 9 607 tys. PLN (31.12.2015 roku: 599 tys. PLN) oprocentowane były głównie zmienną stopą procentową ustalaną w oparciu o stawkę WIBOR dla pożyczek z polskich złotych z narzutem marży 2,5 - 3,5 %. Terminy spłaty pożyczek przypadają pomiędzy 2016 oraz 2017 rokiem.

## Kredyty, pożyczki, inne instrumenty dłużne

Informacje dotyczące charakteru i zakresu ryzyka, na które narażona jest Grupa Kapitałowa z tytułu zaciągniętych kredytów, pożyczek i innych instrumentów dłużnych prezentuje poniższa tabela (patrz również nota nr 28 dotycząca ryzyk):

	Waluta	Oprocentowanie	Termin wymagalności	Wartość bilansowa		Zobowiązanie	
				w walucie	w PLN	krótkoterminowe	długoterminowe
<b>Stan na 31.03.2016</b>							
kredyt bankowy	Euro	Euribor 1M+1,65 %	31.12.2019	11 269	48 101	2 941	45 160
kredyt bankowy	Euro	Euribor 3M+1,8 %	28.01.2020	382	1 630	425	1 205
kredyt bankowy	PLN	Wibor 1M+ 2,75%	30.06.2016	0	3 578	3 578	0
kredyt bankowy	PLN	Wibor 1M+1,5%	31.03.2018	0	4 595	0	4 595
kredyt bankowy	PLN	Wibor 1M+1,6%	30.06.2016	0	10 500	10 500	0
Obligacje 3 letnie	PLN	Wibor 6M+ 3,5%	31.05.2018;30.06.2018	0	12 344	0	12 344
Kredyty, pożyczki, inne instrumenty dłużne razem wg stanu na dzień 31.03.2016				80 748		17 444	63 304

Nazwa grupy kapitałowej:	Grupa Kapitałowe ARCHICOM S.A.		
Okres objęty sprawozdaniem finansowym:	01.01.2016 – 31.03.2016	Waluta sprawozdawcza:	złoty polski (PLN)
Poziom zaokrągleń:	wszystkie kwoty wyrażone są w tysiącach złotych polskich (o ile nie wskazano inaczej)		

Stan na 31.12.2015							
kredyt bankowy	Euro	Euribor 1M+1,65 %	31.12.2019	11 435	48 731	2 894	45 837
kredyt bankowy	Euro	Euribor 3M+1,8 %	28.01.2020	407	1 734	425	1 309
kredyt bankowy	PLN	Wibor 1M+ 2,75%	30.06.2016	0	3 817	3 817	0
kredyt bankowy	PLN	Wibor 6M+ 3,2%	15.10.2018	0	1	0	1
kredyt bankowy	PLN	Wibor 1M+1,5%	31.03.2018	0	1 871	0	1 867
Obligacje 3 letnie	PLN	Wibor 6M+ 3,5%	31.05.2018;30.06.2018	0	16 375	0	16 375
Kredyty, pożyczki, inne instrumenty dłużne razem wg stanu na dzień 31.12.2015					72 529	7 135	65 389

Nazwa grupy kapitałowej:	Grupa Kapitałowe ARCHICOM S.A.		
Okres objęty sprawozdaniem finansowym:	01.01.2016 – 31.03.2016	Waluta sprawozdawcza:	złoty polski (PLN)
Poziom zaokrąglenia:	wszystkie kwoty wyrażone są w tysiącach złotych polskich (o ile nie wskazano inaczej)		

## Zabezpieczenie spłaty zobowiązań

Zaciągnięte przez Grupę Kapitałową zobowiązania z tytułu kredytów, pożyczek, innych instrumentów dłużnych objęte są następującymi zabezpieczeniami spłaty (według stanu na dzień bilansowy):

### **Kredyt zaciągnięty w BRE Bankiem Hipotecznym S.A. (obecnie mBank Hipoteczny SA) na realizację budynku biurowego Liskego 7.**

Zabezpieczenia:

- hipoteka kaucyjna do kwoty 2.055.000,00 euro ustanowiona na nieruchomości, na której realizowana jest inwestycja;
- cesja na rzecz Banku praw z polisy ubezpieczeniowej nieruchomości, na której realizowana jest inwestycja, od ognia i innych zdarzeń losowych;
- zastaw rejestrowy na wszystkich udziałach w spółce Kredytobiorcy ustanowiony przez ich właścicieli na rzecz Banku;
- przelew na rzecz Banku wierzytelności z tytułu umów najmu dotyczących powierzchni w budynkach wznoszonych w ramach inwestycji;
- rachunek wpływów z najmu otwarty w BRE Bank S.A. (obecnie mBank SA) oraz pełnomocnictwa dla Banku do dysponowania wszystkimi rachunkami bankowymi Kredytobiorcy;
- rezerwa obsługi długu w wysokości trzech rat kapitałowo-odsetkowych;
- zobowiązanie Kredytobiorcy do podporządkowania obecnych i przyszłych płatności na rzecz udziałowców płatnościom z tytułu umowy kredytu;
- oświadczenie Kredytobiorcy o dobrowolnym poddaniu się egzekucji do kwoty zadłużenia wynoszącej 2.740.000,00 euro;
- cesja na rzecz Banku praw z polisy ubezpieczeniowej inwestycji od wszelkich ryzyk budowlanych do czasu ukończenia inwestycji;
- cesja praw z umowy zawartej z generalnym wykonawcą inwestycji;
- notarialna umowa wsparcia projektu przez udziałowca Kazimierza Śródkę Kredytobiorcy do wysokości wartości 5,00% kontraktu z generalnym wykonawcą inwestycji (kontrakt z generalnym wykonawcą został rozliczony).

### **Kredyt zaciągnięty w Raiffeisen Bank Polska S.A. (obecnie Raiffeisen-Polbank SA) na realizację budynku biurowego West Forum IA (CRD/24135/07).**

Zabezpieczenia:

- hipoteka kaucyjna do wysokości 50.000.000 EUR na prawie użytkowania wieczystego nieruchomości położonej we Wrocławiu przy ul. Strzegomskiej 140 -146,
- pełnomocnictwo dla Banku do regulowania zobowiązań Kredytobiorcy wynikających z umowy kredytowej w ciężar rachunku bieżącego
- cesja wszystkich obecnych i przyszłych wierzytelności należnych kredytobiorcy od najemców budynku położonego na Nieruchomości z tytułu umów najmu na warunkach określonych w umowie cesji ,
- cesja praw z umów ubezpieczenia robót budowlanych przy realizacji projektu lub budynku położonego na Nieruchomości, na warunkach określonych w umowie cesji oraz cesja praw z przyszłych umów ubezpieczenia budynku i Nieruchomości ,
- cesja praw na rzecz Banku praw, wierzytelności i roszczeń należnych Kredytobiorcy powstałych z tytułu umowy z generalnym wykonawcą na podstawie umowy o cesję globalną z dnia 28 stycznia 2015 r.,
- oświadczenie o poddaniu się egzekucji w zakresie należności i roszczeń z tytułu kredytu,
- rezerwa obsługi kredytu utworzona na zasadach i warunkach określonych w umowie kredytowej

Nazwa grupy kapitałowej:	Grupa Kapitałowe ARCHICOM S.A.		
Okres objęty sprawozdaniem finansowym:	01.01.2016 – 31.03.2016	Waluta sprawozdawcza:	złoty polski (PLN)
Poziom zaokrąglenia:	wszystkie kwoty wyrażone są w tysiącach złotych polskich (o ile nie wskazano inaczej)		

**Kredyt zaciągnięty w mBank SA na realizację inwestycji Słoneczne Stabłowice budynek Z12ab (09/005/15/Z/OB).**

Zabezpieczenia:

- pierwszorzędna hipoteka umowna łączna na prawie użytkowania wieczystego nieruchomości położonych we Wrocławiu przy ul. Stabłowickiej, wpisanych do ksiąg wieczystych KW nr WR1K/00158136/4, WR1K/00158137/1, WR1K/00297335/5 prowadzonych przez Sąd Rejonowy we Wrocławiu, Wydział IV Ksiąg Wieczystych, których użytkownikiem wieczystym jest Kredytobiorca oraz na budynku stanowiącym przedmiot jego odrębnej własności,
- zastaw rejestrowy na wszystkich udziałach w TN Stabłowice sp. z o.o. z siedzibą we Wrocławiu,
- pełnomocnictwo nieodwołalne do dysponowania przez Bank środkami na rachunku powierniczym Kredytobiorcy,
- cesja praw na rzecz Banku praw, wierzytelności i roszczeń należnych Kredytobiorcy powstałych z tytułu umowy z generalnym wykonawcą na podstawie umowy o cesję globalną z dnia 28 stycznia 2015 r.
- weksel in blanco wystawiony przez kredytobiorcę, zaopatrzony w deklarację wekslową Kredytobiorcy z dnia 22 grudnia 2015 r.

**Kredyt zaciągnięty w mBank SA na realizację inwestycji Słoneczne Stabłowice budynki Z11 i Z13 (09/006/15/Z/OB).**

Zabezpieczenia:

- pierwszorzędna hipoteka umowna łączna na prawie użytkowania wieczystego nieruchomości położonych we Wrocławiu przy ul. Stabłowickiej, wpisanych do ksiąg wieczystych KW nr WR1K/00158136/4, WR1K/00158137/1, WR1K/00297335/5 prowadzonych przez Sąd Rejonowy we Wrocławiu, Wydział IV Ksiąg Wieczystych, których użytkownikiem wieczystym jest Kredytobiorca oraz na budynku stanowiącym przedmiot jego odrębnej własności,
- zastaw rejestrowy na wszystkich udziałach w TN Stabłowice sp. z o.o. z siedzibą we Wrocławiu,
- pełnomocnictwo nieodwołalne do dysponowania przez Bank środkami na rachunku powierniczym Kredytobiorcy,
- cesja praw na rzecz Banku praw, wierzytelności i roszczeń należnych Kredytobiorcy powstałych z tytułu umowy z generalnym wykonawcą na podstawie umowy o cesję globalną z dnia 28 stycznia 2015 r.

**Kredyt zaciągnięty w mBank SA na realizację inwestycji Słoneczne Stabłowice budynki Z12ab, Z11 i Z13 – VAT (09/007/15/Z/LI).**

Zabezpieczenie:

- pełnomocnictwo do dysponowania przez Bank środkami na rachunku zwrotu VAT Kredytobiorcy.

**Kredyt zaciągnięty w mBanku Hipotecznym SA na realizację inwestycji Ogrody Hallera budynki B1B2 (nr 14/0083) – spłacony w I kwartale 2016 roku**

Zabezpieczenia:

- hipoteka umowna łączna do kwoty 63.177.533,06 ustanowiona na nieruchomości, na której wzniesione zostaną budynki finansowane z kwoty kredytu;
- przelew na rzecz banku praw z polisy ubezpieczeniowej Projektu;
- zastaw rejestrowy na wierzytelnościach na rachunku deweloperskim oraz pozostałych rachunkach bankowych Kredytobiorcy;
- zastaw rejestrowy na wszelkich udziałach w spółce Archicom Cadenza Hallera spółka z ograniczoną odpowiedzialnością;



Nazwa grupy kapitałowej:	Grupa Kapitałowe ARCHICOM S.A.		
Okres objęty sprawozdaniem finansowym:	01.01.2016 – 31.03.2016	Waluta sprawozdawcza:	złoty polski (PLN)
Poziom zaokrąglenia:	wszystkie kwoty wyrażone są w tysiącach złotych polskich (o ile nie wskazano inaczej)		

- umowa wsparcia Projektu przez wspólników Kredytobiorcy zawierająca zobowiązania do pokrycia przekroczeń budżetu Projektu do kwoty 3,5% kontraktu z GW;
- umowa podporządkowania podporządkowująca wszystkie roszczenia wspólników (i ich następców prawnych) lub innych pożyczkodawców zobowiązaniom z tytułu kredytu;
- pełnomocnictwa dla Banku do dysponowania wszystkimi rachunkami bankowymi Kredytobiorcy;
- oświadczenie Kredytobiorcy o dobrowolnym poddaniu się egzekucji do kwoty 63.177.533.06 złotych
- weksel in blanco wystawiony przez Kredytobiorcę poręczony przez jego wspólników wraz z deklaracją wekslową;
- przelew na rzecz Banku wierzytelności z kontraktu z generalnym wykonawcą wraz z zabezpieczeniem tego kontraktu;
- umowa rachunku zastrzeżonego zawarta z Bankiem w ramach której otwarte zostaną rachunek deweloperski i rachunek VAT;
- (po uzyskaniu pozwolenia na użytkowanie budynków Projektu) przelew na rzecz banku praw z polisy ubezpieczeniowej budynków Projektu od ognia i innych zdarzeń losowych.

#### **Kredyt zaciągnięty w mBank SA na działalność bieżącą (09/015/14/Z/LI)**

Zabezpieczenia:

- hipoteka łączna na będącej własnością Archicom SA nieruchomości położonej we Wrocławiu, na nieruchomości gruntowej położonej w Gajowie oraz we Wrocławiu, której właścicielami są spółki Grupy Archicom,
- cesja na rzecz Banku wierzytelności należnych Kredytobiorcy od spółek z Grupy Archicom,

#### **Emisja obligacji przy współpracy z SGB Bank SA**

Zabezpieczenie:

- ustanowienie hipoteki łącznej do kwoty 22.317.000 zł (dotyczy Umowy o organizację i obsługę emisji z 15.10.2014 roku wraz z późniejszymi zmianami)
- ustanowienie hipoteki łącznej do kwoty 19.848.600 zł (dotyczy Umowy o organizację i obsługę emisji z 23.10.2015 roku)

#### **Umowa o udzielenie gwarancji bankowej zawarta z PKO BP SA**

Zabezpieczenia:

- hipoteka umowna do kwoty 2.612.332,26 ustanowiona na nieruchomości zlokalizowanej we Wrocławiu, ul. Sołtysowicka wartość: 2.501.000 zł.
- umowne prawo potrącenia wierzytelności PKO BP SA
- oświadczenie o poddaniu się egzekucji.

#### **Umowa Ramowa 09/013/15/Z/GX zawarta z mBank SA – limit gwarancyjny**

Zabezpieczenia:

- hipoteka umowna łączna na nieruchomości w Gajkowie gmina Czernica o wartości: 2.218.000 zł oraz na nieruchomości zlokalizowanej we Wrocławiu ul. Bujwida wartość 711.000 zł.

Nazwa grupy kapitałowej:	Grupa Kapitałowe ARCHICOM S.A.		
Okres objęty sprawozdaniem finansowym:	01.01.2016 – 31.03.2016	Waluta sprawozdawcza:	złoty polski (PLN)
Poziom zaokrąglenia:	wszystkie kwoty wyrażone są w tysiącach złotych polskich (o ile nie wskazano inaczej)		

- weksel własny in blanco wraz z deklaracją wekslową.

#### **Kredyt zaciągnięty w PKO BP SA na realizację inwestycji Na Krzyckiej.**

Zabezpieczenia:

- hipoteka umowna do kwoty 26.122.080,00 ustanowiona na pierwszym miejscu na nieruchomości, na której realizowana jest inwestycja;
- własny in blanco Kredytobiorcy wraz z deklaracją wekslową;
- przelew wierzytelności pieniężnej z umowy ubezpieczenia budowy od ryzyk budowlano-montażowych, a po jej zakończeniu przelew z umowy ubezpieczenia budynków;
- umowne prawo potrącenia wierzytelności Banku z tytułu transakcji kredytowej z wierzytelnością posiadacza rachunku bankowego wobec Banku;
- zastaw rejestrowy i finansowy na rachunkach związanych z inwestycją (poza rachunkiem powierniczym);
- poręczenie wekslowe Archicom S.A.;
- przelew wierzytelności z umów sprzedaży lokali mieszkalnych i innych zawartych i przyszłych w inwestycji;
- pełnomocnictwo do rachunków prowadzonych w Banku, Bank Pekao S.A.;
- przelew praw z umowy z generalnym wykonawcą.

#### **Kredyt zaciągnięty w PKO BP SA na realizację inwestycji Na Krzyckiej – VAT.**

Zabezpieczenia:

- hipoteka umowna do kwoty 26.122.080,00 ustanowiona na pierwszym miejscu na nieruchomości, na której realizowana jest inwestycja;
- weksel własny in blanco Kredytobiorcy wraz z deklaracją wekslową
- przelew wierzytelności pieniężnej z umowy ubezpieczenia budowy od ryzyk budowlano-montażowych, a po jej zakończeniu przelew z umowy ubezpieczenia budynków;

#### **Kredyt zaciągnięty w Pekao SA na realizację inwestycji Olimpia Port S18-S20.**

Zabezpieczenia:

- hipoteka umowna ustanowiona na prawie użytkowania wieczystego nieruchomości, na której realizowany jest projekt, do kwoty stanowiącej 200% kwoty kredytu;
- zastaw rejestrowy oraz finansowy (do czasu jego wpisu) na prawach z umowy rachunków bankowych;
- zastaw rejestrowy oraz zwykły (do czasu jego rejestracji) na zbywalnych prawach udziałowych wspólników (w tym prawa do zysku do roku 2018), z możliwością wykonywania prawa głosu przez Bank na wypadek wystąpienia przypadku naruszenia umowy;
- zastaw rejestrowy oraz zwykły (do czasu jego rejestracji) na zbirze rzeczy i praw (przedsiębiorstwie) Kredytobiorcy;
- zastaw na wierzytelnościach pieniężnych przysługujących Kredytobiorcy do rachunku powierniczego;
- blokada rachunków bankowych, z wyłączeniem rachunku bieżącego oraz warunkowa blokada rachunku bieżącego na wypadek wystąpienia przypadku naruszenia umowy;
- pełnomocnictwo do dysponowania środkami na rachunkach bankowych;
- cesja na zabezpieczenie przysługujących Kredytobiorcy wierzytelności z tytułu umów ubezpieczenia nieruchomości i projektu, a po zakończeniu projektu, z tytułu umów ubezpieczenia niesprzedanych lokali oraz innych umów ubezpieczenia, o ile będą wymagane zgodnie z umową;
- cesja na zabezpieczenie przysługujących Kredytobiorcy wierzytelności pieniężnych z tytułu kontraktu budowlanego oraz wierzytelności pieniężnych z tytułu umów sprzedaży i innych istotnych umów związanych z realizacją projektu, a także z tytułu pożyczek udzielonych przez Kredytobiorcę;
- gwarancja korporacyjna, udzielona przez Emitenta do kwoty 10% całkowitych kosztów projektu;

Nazwa grupy kapitałowej:	Grupa Kapitałowe ARCHICOM S.A.		
Okres objęty sprawozdaniem finansowym:	01.01.2016 – 31.03.2016	Waluta sprawozdawcza:	złoty polski (PLN)
Poziom zaokrąglenia:	wszystkie kwoty wyrażone są w tysiącach złotych polskich (o ile nie wskazano inaczej)		

- gwarancja korporacyjna, udzielona przez Emitenta, obejmująca zobowiązanie do zapewnienia środków niezbędnych do wybudowania oraz oddania do użytkowania wskazanych etapów w terminach określonych w prospektach informacyjnych;
- oświadczenie Kredytobiorcy o poddaniu się egzekucji w trybie art. 777 § 1 pkt 5) k.p.c.;
- umowa o podział hipoteki w związku z art. 76 ust. 4 ustawy o księgach wieczystych i hipotece.

#### **Kredyt zaciągnięty w PKO BP SA na realizację inwestycji Spirala Czasu**

Zabezpieczenia:

- hipoteka umowna do kwoty 22.221.000,00 zł ustanowiona na pierwszym miejscu na nieruchomości, na której realizowana jest inwestycja;
- poręczenie cywilne udzielone przez Emitenta;
- przelew wierzytelności pieniężnej z umowy ubezpieczenia budowy od ryzyk budowlano-montażowych, a po jej zakończeniu przelew z umowy ubezpieczenia budynków;
- umowne prawo potrącenia wierzytelności Banku z tytułu transakcji kredytowej z wierzytelnością posiadacza rachunku bankowego wobec Banku;
- zastaw rejestrowy i finansowy na wszystkich rachunkach Kredytobiorcy w Banku (poza rachunkiem powierniczym);
- zastaw rejestrowy i finansowy na wszystkich udziałach komplementariusza Kredytobiorcy;
- zastaw rejestrowy i finansowy na wszystkich akcjach wyemitowanych przez Kredytobiorcę;
- przelew wierzytelności z umów sprzedaży lokali mieszkalnych i innych zawartych i przyszłych w inwestycji;
- pełnomocnictwo do rachunków prowadzonych w Banku, Bank Pekao S.A.;
- przelew praw z umowy z generalnym wykonawcą,
- przelew wierzytelności z pożyczki udzielonej Emitentowi pod warunkiem braku terminowej spłaty całości lub części kredytu;
- zastaw rejestrowy na mieniu ruchomym przedsiębiorstwa Kredytobiorcy;
- przelew wierzytelności pieniężnych przysługujących pożyczkodawcom z tytułu wszystkich umów pożyczek udzielonych Kredytobiorcy, podporządkowanych spłacie kredytu.

#### **Kredyt zaciągnięty w PKO BP SA na realizację inwestycji Spirala Czasu - VAT**

Zabezpieczenia:

- hipoteka umowna do kwoty 22.221.000,00 ustanowiona na pierwszym miejscu na nieruchomości, na której realizowana jest inwestycja;
- przelew wierzytelności pieniężnej z umowy ubezpieczenia budowy od ryzyk budowlano-montażowych, a po jej zakończeniu przelew z umowy ubezpieczenia budynków;
- umowne prawo potrącenia wierzytelności Banku z tytułu transakcji kredytowej z wierzytelnością posiadacza rachunku bankowego wobec Banku;
- zastaw rejestrowy i finansowy na wszystkich rachunkach Kredytobiorcy w Banku (poza rachunkiem powierniczym);
- przelew praw z umowy z generalnym wykonawcą,

Nazwa grupy kapitałowej:	Grupa Kapitałowe ARCHICOM S.A.		
Okres objęty sprawozdaniem finansowym:	01.01.2016 – 31.03.2016	Waluta sprawozdawcza:	złoty polski (PLN)
Poziom zaokrąglenia:	wszystkie kwoty wyrażone są w tysiącach złotych polskich (o ile nie wskazano inaczej)		

### Kredyt zaciągnięty w mBank Hipoteczny SA na realizację inwestycji Ogrody Hallera B3,B4,C4,C5,C6

Zabezpieczenia:

- hipoteka umowna do kwoty 47.895.473,00 zł łączna na użytkowaniu wieczystych nieruchomości, wpisanych do ksiąg wieczystych KW nr WR1K/00332449/5, WR1K/00329227/9, WR1K/00294921/9 prowadzonych przez Sąd Rejonowy we Wrocławiu, Wydział IV Ksiąg Wieczystych,
- przelew na rzecz Banku praw, wierzytelności i roszczeń należnych Kredytobiorcy powstałych z tytułu umowy z generalnym wykonawcą
- przelew na rzecz Banku praw do z polisy ubezpieczeniowej projektu;
- zastaw rejestrowy na wszystkich udziałach komplementariusza Kredytobiorcy;
- pełnomocnictwo dla Banku do dysponowania wszystkimi rachunkami Kredytobiorcy;
- oświadczenie Kredytobiorcy o dobrowolnym poddaniu się egzekucji do kwoty 47.895.473,00 zł na podstawie art. 777 KPC,
- weksel in blanco wystawiony przez Kredytobiorcę.

### Kredyt zaciągnięty w Banku Zachodnim WBK SA ma realizację inwestycji Olimpia Port budynki od M7 do M11, inwestycji Siena oraz inwestycji Róża Wiatrów

Zabezpieczenia:

- hipoteka łączna do kwoty 74.550.000 zł na nieruchomościach będących przedmiotem kredytowania,
- zastaw rejestrowy na prawach majątkowych wynikających z posiadanych wkładów w spółkach komandytowych (kredytobiorcy),
- zastaw rejestrowy na rachunkach bankowych kredytobiorców,
- blokada środków pieniężnych na wskazanych rachunkach kredytobiorców,
- przelew wierzytelności z umów ubezpieczenia realizowanych inwestycji, umów budowlanych i umów dotyczących sporządzenia projektu
- podporządkowania pożyczek udzielonych kredytobiorcą
- gwarancja korporacyjna Archicom SA do 120% wysokości kredytu – dostarczana przed pierwszym uruchomieniem kredytu (na dzień 31.03.2016 nie została wystawiona),
- oświadczenie Kredytobiorców i ich komplementariuszy o dobrowolnym poddaniu się egzekucji co do zobowiązań wynikających z umowy kredytowej

### Zabezpieczenie spłaty zobowiązań

	Nota nr	31.03.2016	31.12.2015
Wartości niematerialne	ID5	0	0
Rzeczowe aktywa trwałe, w tym w leasingu	ID6, ID7	12 306	12 463
Nieruchomości inwestycyjne		83 426	83 426
Zapasy	ID11	274 643	188 822
Należności z tytułu dostaw i usług i inne	ID12	594	496
Środki pieniężne	ID13	35 875	22 247
<b>Wartość bilansowa aktywów stanowiących zabezpieczenie razem</b>		<b>406 845</b>	<b>307 454</b>

Nazwa grupy kapitałowej:	Grupa Kapitałowe ARCHICOM S.A.		
Okres objęty sprawozdaniem finansowym:	01.01.2016 – 31.03.2016	Waluta sprawozdawcza:	złoty polski (PLN)
Poziom zaokrąglenia:	wszystkie kwoty wyrażone są w tysiącach złotych polskich (o ile nie wskazano inaczej)		

## Informacja o wartości godziwej instrumentów finansowych

MSR 34 wymaga zamieszczenia w śródrocznym sprawozdaniu finansowym wybranych ujawnień z MSSF 7 *Instrumenty finansowe: ujawnianie informacji* oraz MSSF 13 *Ustalanie wartości godziwej*. Ujawnienia te dotyczą wartości godziwej instrumentów finansowych wg ich klas oraz wg poziomów wartości godziwej.

### Wartość godziwa wg klas aktywów i zobowiązań finansowych

Porównanie wartości bilansowej aktywów oraz zobowiązań finansowych z ich wartością godziwą przedstawia się następująco (zestawienie obejmuje wszystkie aktywa i zobowiązania finansowe, bez względu na to czy w skonsolidowanym sprawozdaniu finansowym są one ujmowane w zamortyzowanym koszcie czy w wartości godziwej):

Klasa instrumentu finansowego	Nota	31.03.2016		31.12.2015	
		Wartość godziwa	Wartość bilansowa	Wartość godziwa	Wartość bilansowa
<i>Aktywa:</i>					
Pożyczki	ID9B	9 607	9 607	600	600
Należności z tytułu dostaw i usług oraz pozostałe	ID12	5789	5789	3 435	3 435
Pochodne instrumenty finansowe	ID9B	0	0		
Papiery dłużne	ID9C	0	0		
Akcje spółek notowanych	ID9C	0	0		
Udziały, akcje spółek nienotowanych	ID9C	0	0		
Jednostki funduszy inwestycyjnych	ID9C	0	0		
Pozostałe klasy pozostałych aktywów finansowych	ID9C	0	0		
Środki pieniężne i ich ekwiwalenty	ID13	48 424	48 424	35 565	35 565
<i>Zobowiązania:</i>					
Kredyty w rachunku kredytowym	ID9D	57 904	57 904	56 153	<b>56 153</b>
Kredyty w rachunku bieżącym	ID9D	10 500	10 500	0	<b>0</b>
Pożyczki	ID9D	0	0	0	<b>0</b>
Dłużne papiery wartościowe	ID9D	0	0	0	<b>0</b>
Leasing finansowy	ID7	0	0	0	<b>0</b>
Pochodne instrumenty finansowe	ID9B	0	0	1 524	<b>1 524</b>
Zobowiązania z tytułu dostaw i usług oraz pozostałe	ID18	61 729	61 729	48 282	<b>48 282</b>

\*Pozycja nie obejmuje udziałów i akcji wycenianych w cenie nabycia, ze względu na brak możliwości wiarygodnego określenia wartości godziwej

Grupa Kapitałowa odstąpiła od ustalenia wartości godziwej niektórych udziałów i akcji spółek nienotowanych w związku z trudnością wiarygodnego oszacowania ich wartości godziwej. Udziały i akcje niektórych nienotowanych spółek ujęte w kategorii aktywów finansowych dostępnych do sprzedaży, dla których nie ma możliwości ustalenia wartości godziwej, wyceniane są w cenie nabycia z uwzględnieniem utraty wartości i nie są prezentowane w powyższej tabeli.

Sposób ustalenia wartości godziwej instrumentów finansowych dla celów sporządzenia powyższej tabeli został zaprezentowany w ostatnim rocznym skonsolidowanym sprawozdaniu finansowym Grupy.

Nazwa grupy kapitałowej:	Grupa Kapitałowe ARCHICOM S.A.		
Okres objęty sprawozdaniem finansowym:	01.01.2016 – 31.03.2016	Waluta sprawozdawcza:	złoty polski (PLN)
Poziom zaokrąglenia:	wszystkie kwoty wyrażone są w tysiącach złotych polskich (o ile nie wskazano inaczej)		

W okresie sprawozdawczym nie wystąpiły istotne przeniesienia pomiędzy poziomem 1 oraz poziomem 2 wartości godziwej instrumentów.

### 1.1. Dodatkowe informacje o metodach wyceny instrumentów finansowych wycenionych w skonsolidowanym sprawozdaniu z sytuacji finansowej w zamortyzowanym koszcie

a) Wyplacone pozyczki, nienotowane papiery dluzne

Wartosc bilansowa pozyczek o zmiennym oprocentowaniu zostala uznana za racjonalne przyblizenie ich wartosci godziwej.

b) Otrzymane pozyczki i kredyty, wyemitowane nienotowane papiery dluzne

Wartosc bilansowa zobowiazan o zmiennym oprocentowaniu zostala uznana za racjonalne przyblizenie ich wartosci godziwej.

c) Grupa Kapitałowa nie dokonywała wyceny wartosci godziwej naleznosci oraz zobowiazan z tytulou dostaw i uslug – ich wartosc bilansowa uznawana jest przez Grupe za rozsadne przyblizenie wartosci godziwej.

### 1.2. Przekwalifikowanie

Grupa Kapitałowa nie dokonala przekwalifikowania skladnikow aktywow finansowych, ktore spowodowaloby zmianę zasad wyceny tych aktywow pomiedzy wartoscia godziwa a cena nabycia lub metoda zamortyzowanego kosztu.

### 1.3. Wyłączenie ze sprawozdania z sytuacji finansowej

Na dzien 31.03.2016 Grupa Kapitałowa nie posiadala aktywow finansowych, ktorych przeniesienia nie kwalifikuja sie do wyłączenia ze sprawozdania z sytuacji finansowej.

### 1.4. Aktywa finansowe i zobowiązania finansowe podlegające kompensacie

Grupa kapitałowa nie wykazywala aktywow finansowe i zobowiazania finansowe w kwotach netto.

Nazwa grupy kapitałowej:	Grupa Kapitałowe ARCHICOM S.A.		
Okres objęty sprawozdaniem finansowym:	01.01.2016 – 31.03.2016	Waluta sprawozdawcza:	złoty polski (PLN)
Poziom zaokrąglenia:	wszystkie kwoty wyrażone są w tysiącach złotych polskich (o ile nie wskazano inaczej)		

## Zapasy

W skonsolidowanym sprawozdaniu finansowym Grupy Kapitałowej ujęte są następujące pozycje zapasów:

	31.03.2016	31.12.2015
Materiały	17	17
Półprodukty i produkcja w toku	380 706	338 176
Wyroby gotowe	12 330	15 834
Towary	0	0
<b>Wartość bilansowa zapasów razem</b>	<b>393 053</b>	<b>354 027</b>

## ODPISY AKTUALIZUJĄCE WARTOŚĆ ZAPASÓW

	od 01.01 do 31.03.2016	od 01.01 do 31.12.2015
Stan na początek okresu	812	812
Odpisy ujęte jako koszt w okresie	0	0
Odpisy odwrócone w okresie (-)	0	0
Inne zmiany (różnice kursowe netto z przeliczenia)	0	0
<b>Stan na koniec okresu</b>	<b>812</b>	<b>812</b>

## ZABEZPIECZENIE ZOBOWIĄZAŃ USTANOWIONE NA ZAPASACH

	31.03.2016	31.12.2015
1. Kredyt zaciągnięty w mBanku Hipotecznym SA na realizację inwestycji Ogrody Hallera budynki B1B2 (nr 14/0083) – hipoteka na nieruchomości na której realizowany jest projekt deweloperski i kredyt B2B3C4C5C6	58 692	52 550
2. Kredyt zaciągnięty w mBank SA. na działalność bieżącą (09/015/14/Z/LI)	5 200	4 901
3. Emisja obligacji przy współpracy z SGB Bank SA – hipoteka łączna na nieruchomościach zlokalizowanych we Wrocławiu	40 672	40 672
4. Umowa o udzielenie gwarancji bankowej z PKO BP	1 785	1 785
5. Kredyt zaciągnięty w PKP BP na realizację inwestycji Na Krzyckiej.	11 979	9 342
6. Kredyt zaciągnięty w Pekao SA na realizację inwestycji Olimpia Port S18-S20	51 045	42 950
7. Kredyt zaciągnięty w mBank SA na realizację osiedla Stabłowice Z11,Z12ab i Z13	41 804	34 185
8. Kredyt Spirala Czasu	5 077	2 438
9a Zakładowa	9 293	0
9b Olimpia Port M7-M11	36 991	0
9c Róży Wiatrów	12 104	0
<b>Wartość bilansowa zapasów razem</b>	<b>274 643</b>	<b>188 822</b>

Nazwa grupy kapitałowej:	Grupa Kapitałowe ARCHICOM S.A.		
Okres objęty sprawozdaniem finansowym:	01.01.2016 – 31.03.2016	Waluta sprawozdawcza:	złoty polski (PLN)
Poziom zaokrąglenia:	wszystkie kwoty wyrażone są w tysiącach złotych polskich (o ile nie wskazano inaczej)		

## Należności z tytułu dostaw i usług oraz pozostałe należności

Zmiany odpisów aktualizujących wartość należności w okresie objętym skonsolidowanym sprawozdaniem finansowym prezentują poniższe tabele:

Odpisy aktualizujące wartość należności długoterminowych:

	od 01.01 do 31.03.2016	od 01.01 do 31.03.2015
Stan na początek okresu	0	0
Odpisy ujęte jako koszt w okresie	0	0
Odpisy odwrócone ujęte jako przychód w okresie (-)	0	0
Odpisy wykorzystane (-)	0	0
Inne zmiany (różnice kursowe netto z przeliczenia)	0	0
<b>Stan na koniec okresu</b>	<b>0</b>	<b>0</b>

Odpisy aktualizujące wartość krótkoterminowych należności finansowych (tj. należności z tytułu dostaw i usług oraz pozostałych należności finansowych):

	od 01.01 do 31.03.2016	od 01.01 do 31.03.2015
Stan na początek okresu	4 906	3 545
Odpisy ujęte jako koszt w okresie	-15	2 248
Odpisy odwrócone ujęte jako przychód w okresie (-)	-41	-817
Odpisy wykorzystane (-)	0	-69
Inne zmiany (różnice kursowe netto z przeliczenia)	0	0
<b>Stan na koniec okresu</b>	<b>4 850</b>	<b>4 906</b>

## NALEŻNOŚCI STANOWIĄCE ZABEZPIECZENIE ZOBOWIĄZAŃ

	31.03.2016	31.12.2015
1. należności z tytułu najmu zabezpieczające kredyt inwestycyjny mBank Hipoteczny SA	18	0
2. należności z tytułu najmu zabezpieczające kredyt inwestycyjny Raiffeisen Polbank SA (WFIA)	576	496
<b>Wartość bilansowa należności razem</b>	<b>594</b>	<b>496</b>



Nazwa grupy kapitałowej:	Grupa Kapitałowe ARCHICOM S.A.		
Okres objęty sprawozdaniem finansowym:	01.01.2016 – 31.03.2016	Waluta sprawozdawcza:	złoty polski (PLN)
Poziom zaokrągleń:	wszystkie kwoty wyrażone są w tysiącach złotych polskich (o ile nie wskazano inaczej)		

## Środki pieniężne

### ŚRODKI PIENIĘŻNE PODLEGAJĄCE OGRANICZENIOM W DYSPONOWANIU

	31.03.2016	31.12.2015
Rachunki powiernicze i zablokowane	34 702	21 077
Kaucje	1 173	1 170
<b>Wartość bilansowa środków pieniężnych razem</b>	<b>35 875</b>	<b>22 247</b>

## Kapitał własny

	31.03.2016	31.12.2015
Liczba akcji	18 622 505	18 622 505
Wartość nominalna akcji (PLN)	10	10
<b>Kapitał podstawowy</b>	<b>186 225 050</b>	<b>186 225 050</b>

Na dzień 31.03.2016 kapitał podstawowy Spółki dominującej wynosił 186 225 tys. PLN (2015 rok: 186 225 tys.) i dzielił się na 18 622 505 akcji (2015 rok: 18 622 505) wartości nominalnej 10 PLN każda (2015 rok 10 zł każdy).

W I kwartale 2016 roku Spółka z sukcesem zakończyła proces IPO. Ofertą publiczną objęta była emisja akcji serii E. W dniu 18 marca 2016 roku Zarząd Giełdy Papierów w Warszawie S.A. podjął uchwałę nr 269/2016 o dopuszczeniu do obrotu giełdowego na Głównym Rynku GPW akcji zwykłych na okaziciela serii A,B2,C,D i E oraz praw do akcji zwykłych na okaziciela serii E spółki Archicom S.A. na rynku równoległym. Debiut papierów wartościowych Archicom S.A. na GPW nastąpił dnia 22 marca 2016 roku. W wyniku emisji nowych akcji Archicom S.A. pozyskał 72.162.203 zł. Rejestracja podwyższenia kapitału w związku IPO nastąpiła w II kwartale 2016 roku.

Dnia 11.04.2016 r. zarejestrowano podwyższenie kapitału zakładowego Spółki poprzez emisję 4.655.626 akcji serii E o wartości nominalnej 10zł każda. W związku z powyższym kapitał zakładowy podwyższono z kwoty 186.225.050 zł do kwoty 232.781.310 zł oraz zmieniono liczbę akcji - z dotychczasowych 18.622.505 akcji na 23.278.131 akcji.

### Programy płatności akcjami

Do 31.03.2016 w Grupie Kapitałowej nie nastąpiło uruchomienie programu motywacyjnego, w ramach których pracownicy uzyskują opcje zamienne na instrumenty kapitałowe spółki.

Nazwa grupy kapitałowej:	Grupa Kapitałowe ARCHICOM S.A.		
Okres objęty sprawozdaniem finansowym:	01.01.2016 – 31.03.2016	Waluta sprawozdawcza:	złoty polski (PLN)
Poziom zaokrągleń:	wszystkie kwoty wyrażone są w tysiącach złotych polskich (o ile nie wskazano inaczej)		

### Udziały niedające kontroli

Prezentowane w kapitale własnym Grupy udziały niedające kontroli odnoszą się do następujących jednostek zależnych:

	31.03.2016	31.12.2015
Camera Nera Sp. z o.o.	148	68
<b>Udziały niedające kontroli razem</b>	<b>148</b>	<b>68</b>

### **Pozostałe rezerwy**

Wartość rezerw ujętych w skonsolidowanym sprawozdaniu finansowym oraz ich zmiany w poszczególnych okresach przedstawiały się następująco:

	Rezerwy krótkoterminowe		Rezerwy długoterminowe	
	31.03.2016	31.12.2015	31.03.2016	31.12.2015
Rezerwy na sprawy sądowe	100	100	0	0
Rezerwy gwarancyjne	647	552	204	204
Rezerwy na koszty restrukturyzacji	0	0	0	0
Inne rezerwy	1 279	1 046	0	0
<b>Pozostałe rezerwy razem</b>	<b>2 026</b>	<b>1 697</b>	<b>204</b>	<b>204</b>

	Rezerwy na:				
	sprawy sądowe	Rezerwy na naprawy gwarancyjne	koszty restrukturyzacji	inne	razem
<b>za okres od 01.01 do 31.03.2016 roku</b>					
Stan na początek okresu	100	756	0	1 046	1 901
Zwiększenie rezerw ujęte jako koszt w okresie	0	100	0	392	492
Rozwiązanie rezerw ujęte jako przychód w okresie (-)	0	0	0	-18	-18
Wykorzystanie rezerw (-)	0	-4	0	-140	-144
Zwiększenie przez połączenie jednostek gospodarczych	0	0	0	0	0
Pozostałe zmiany (różnice kursowe netto z przeliczenia)	0	0	0	0	0
<b>Stan rezerw na dzień 31.03.2016 roku</b>	<b>100</b>	<b>851</b>	<b>0</b>	<b>1 279</b>	<b>2 230</b>
<b>za okres od 01.01 do 31.12.2015 roku</b>					
Stan na początek okresu	100	1 532	0	812	2 445
Zwiększenie rezerw ujęte jako koszt w okresie	0	756	0	2 143	2 899
Rozwiązanie rezerw ujęte jako przychód w okresie (-)	0	-1 194	0	-207	-1 400
Wykorzystanie rezerw (-)	0	-264	0	-1 778	-2 042
Zwiększenie przez połączenie jednostek gospodarczych	0	0	0	0	0
Pozostałe zmiany (różnice kursowe netto z przeliczenia)	0	-75	0	75	0
<b>Stan rezerw na dzień 31.12.2015 roku</b>	<b>100</b>	<b>756</b>	<b>0</b>	<b>1 046</b>	<b>1 901</b>

Główną pozycją rezerw Grupy są rezerwy na naprawy gwarancyjne wynoszące na 31.03.2016r 851 tys. PLN, na 31.12.2015 r 756 tys. PLN. Pozostałe rezerwy dotyczą rezerw na koszty bezpośrednie projektów deweloperskich.

Nazwa grupy kapitałowej:	Grupa Kapitałowe ARCHICOM S.A.		
Okres objęty sprawozdaniem finansowym:	01.01.2016 – 31.03.2016	Waluta sprawozdawcza:	złoty polski (PLN)
Poziom zaokrąglenia:	wszystkie kwoty wyrażone są w tysiącach złotych polskich (o ile nie wskazano inaczej)		

## Zysk na akcję i wypłacone dywidendy

### Zysk na akcje

	od 01.01 do 31.03.2016	od 01.01 do 31.03.2015
<b>Liczba akcji stosowana jako mianownik wzoru</b>		
Średnia ważona liczba akcji zwykłych	18 622 505	131 200
Rozwładniający wpływ opcji zamiennych na akcje		
Średnia ważona rozwładniona liczba akcji zwykłych	18 622 505	131 200
<b>Działalność kontynuowana</b>		
Zysk (strata) netto z działalności kontynuowanej	-627	7 268
Podstawowy zysk (strata) na akcję (PLN)	(0,03)	55,40
Rozwładniony zysk (strata) na akcję (PLN)	(0,03)	55,40
<b>Działalność zaniechana</b>		
Zysk (strata) netto z działalności zaniechanej		
Podstawowy zysk (strata) na akcję (PLN)	-	-
Rozwładniony zysk (strata) na akcję (PLN)	-	-
<b>Działalność kontynuowana i zaniechana</b>		
Zysk (strata) netto	-627	7 268
Podstawowy zysk (strata) na akcję (PLN)	(0,03)	55,40
Rozwładniony zysk (strata) na akcję (PLN)	(0,03)	55,40

## Dywidendy

Do dnia zatwierdzenia sprawozdania finansowego Zarząd Spółki nie podjął decyzji co do wysokości dywidendy do wypłaty.

## Transakcje z podmiotami powiązanymi

Podmioty powiązane z Grupą Kapitałową obejmują kluczowy personel kierowniczy, jednostki stowarzyszone, jednostki zależne wyłączone z obowiązku konsolidacji oraz pozostałe podmioty powiązane, do których Grupa zalicza podmioty kontrolowane przez właścicieli Spółki dominującej. Do najważniejszych pozostałych podmiotów powiązanych Grupa zalicza:

- Art- Hotel sp. z o.o.
- Archicom Development Sp. z o.o.
- Archicom Property Sp. z o.o.
- Archicom Property Sp. z o.o. – S.K.A. w likwidacji
- DKR Holding Sp z o.o. – Property - sp. k.( dawniej Archicom Property 2 Sp. z o.o.)
- DKR Holding Sp. z o.o.
- DKR Invest S.A.

Nazwa grupy kapitałowej:	Grupa Kapitałowe ARCHICOM S.A.		
Okres objęty sprawozdaniem finansowym:	01.01.2016 – 31.03.2016	Waluta sprawozdawcza:	złoty polski (PLN)
Poziom zaokrągleń:	wszystkie kwoty wyrażone są w tysiącach złotych polskich (o ile nie wskazano inaczej)		

- DKR Investment Sp. z o. o.
- P16 Inowrocławska 2 Sp z o.o.
- SK Inwestycje Sp. z o.o.(dotyczy okresu 2015r)

Do kluczowego personelu kierowniczego Spółka zalicza :

- Dorota Jarodzka Śródka
- Kazimierz Śródka
- Rafał Jarodzki
- Tomasz Sujak
- Paweł Ruszczak
- Konrad Płochocki
- Konrad Jarodzki
- Artur Olender
- Tadeusz Nawracaj
- Jędrzej Śródka

Do podmiotów powiązanych Spółka zalicza członków rodzin kluczowego personelu kierowniczego

- Renata Jarodzka
- Łukasz Śródka
- Piotr Śródka.

Nierozliczone salda należności oraz zobowiązań zazwyczaj regulowane są w środkach pieniężnych.

Informacje o zobowiązaniach warunkowych dotyczących podmiotów powiązanych zaprezentowano w nocie nr 27.

#### **Transakcje z kluczowym personelem kierowniczym**

Do kluczowego personelu kierowniczego Grupa zalicza członków zarządu i Rady Nadzorczej spółki dominującej oraz spółek zależnych. Wynagrodzenie kluczowego personelu w okresie objętym skonsolidowanym sprawozdaniem finansowym wyniosło:

	od 01.01 do 31.03.2016	od 01.01 do 31.03.2015
<b>Świadczenia na rzecz personelu kierowniczego</b>		
Krótkoterminowe świadczenia pracownicze	176	12
Świadczenia z tyt. rozwiązania stosunku pracy	0	0
Płatności w formie akcji własnych	0	0
Pozostałe świadczenia	0	0
<b>Razem</b>	<b>176</b>	<b>12</b>

Nazwa grupy kapitałowej:	Grupa Kapitałowe ARCHICOM S.A.		
Okres objęty sprawozdaniem finansowym:	01.01.2016 – 31.03.2016	Waluta sprawozdawcza:	złoty polski (PLN)
Poziom zaokrąglenia:	wszystkie kwoty wyrażone są w tysiącach złotych polskich (o ile nie wskazano inaczej)		

Grupa Kapitałowa nie udzieliła kluczowemu personelowi kierowniczemu żadnych pożyczek w okresie objętym skonsolidowanym sprawozdaniem finansowym. Szczegółowa informacja znajduje się w tabeli „INFORMACJE NA TEMAT PODMIOTÓW POWIĄZANYCH - POŻYCZKI UDZIELONE”

#### **Transakcje z jednostkami stowarzyszonymi oraz pozostałymi podmiotami powiązanyimi**

W okresie objętym skonsolidowanym sprawozdaniem finansowym ujęto następujące kwoty przychodów ze sprzedaży oraz należności od jednostek stowarzyszonych oraz pozostałych podmiotów powiązanych:

	Przychody z działalności operacyjnej		Należności	
	od 01.01 do 31.03.2016	od 01.01 do 31.03.2015	31.03.2016	31.03.2015
<b>Sprzedaż do:</b>				
Jednostki dominującej	4	4	0	0
Jednostki zależnej	0	0	0	0
Jednostki stowarzyszonej	0	0	0	0
Wspólnego przedsięwzięcia	0	0	0	0
Kluczowego personelu kierowniczego	1	294	1	1
Pozostałych podmiotów powiązanych	308	415	276	14
<b>Razem</b>	<b>312</b>	<b>713</b>	<b>277</b>	<b>15</b>

Nie dokonywano odpisów aktualizujących wartość należności od podmiotów powiązanych, w związku z czym nie ujęto z tego tytułu w wyniku żadnych kosztów.

W okresie objętym skonsolidowanym sprawozdaniem finansowym ujęto następujące kwoty zakupów oraz zobowiązań wobec jednostek stowarzyszonych oraz pozostałych podmiotów powiązanych:

	Zakup (koszty, aktywa)		Zobowiązania	
	od 01.01 do 31.03.2016	od 01.01 do 31.03.2015	31.03.2016	31.03.2015
<b>Zakup od:</b>				
Jednostki dominującej	0		0	
Jednostki zależnej	0		0	
Jednostki stowarzyszonej	0		0	
Wspólnego przedsięwzięcia	0		0	
Kluczowego personelu kierowniczego	190	39	128	59
Pozostałych podmiotów powiązanych	47	73	0	6
<b>Razem</b>	<b>237</b>	<b>112</b>	<b>128</b>	<b>65</b>

#### **INFORMACJE NA TEMAT PODMIOTÓW POWIĄZANYCH - POŻYCZKI UDZIELONE**

	31.03.2016		31.03.2015	
	Udzielone w okresie	Skumulowane saldo	Udzielone w okresie	Skumulowane saldo
<b>Pożyczki udzielone:</b>				
Jednostce dominującej	0	0	0	31
Jednostce zależnej	0	0	0	0
Jednostce stowarzyszonej	0	0	0	0
Wspólnemu przedsięwzięciu	0	0	0	0
Kluczowemu personelowi kierowniczemu	0	0	0	1 155
Pozostałym podmiotom powiązanym	0	0	1 800	26 833
<b>Razem</b>	<b>0</b>	<b>0</b>	<b>1 800</b>	<b>28 018</b>

Nazwa grupy kapitałowej:	Grupa Kapitałowe ARCHICOM S.A.		
Okres objęty sprawozdaniem finansowym:	01.01.2016 – 31.03.2016	Waluta sprawozdawcza:	złoty polski (PLN)
Poziom zaokrąglenia:	wszystkie kwoty wyrażone są w tysiącach złotych polskich (o ile nie wskazano inaczej)		

#### INFORMACJE NA TEMAT PODMIOTÓW POWIĄZANYCH - POŻYCZKI OTRZYMANE

	31.03.2016		31.03.2015	
	Udzielone w okresie	Skumulowane saldo	Udzielone w okresie	Skumulowane saldo
<b>Pożyczki otrzymane od:</b>				
Jednostki dominującej	0	0	0	0
Jednostki zależnej	0	0	0	0
Jednostki stowarzyszonej	0	0	0	0
Wspólnego przedsięwzięcia	0	0	0	0
Kluczowego personelu kierowniczego	0	0	0	6 838
Pozostałych podmiotów powiązanych	0	0	1 800	37 575
<b>Razem</b>	<b>0</b>	<b>0</b>	<b>1 800</b>	<b>44 413</b>

Poza wyżej wskazanymi transakcjami w okresie od 01.01.2016 do 31.03.2016 miało miejsce :

- 1) Objęcie w dniu 25 marca 2015 roku przez Pana Łukasza Śródkę 700 udziałów o wartości nominalnej 35 tys. zł w podwyższonym kapitale spółki Camera Nera Sp. z o.o. (poprzednio Space Invest Sp. z o.o.). Cena emisyjna udziałów wyniosła 602 tys. zł.

#### Aktywa oraz zobowiązania warunkowe

Wartość zobowiązań warunkowych według stanu na koniec poszczególnych okresów (w tym dotyczących podmiotów powiązanych) przedstawia się następująco:

	31.03.2016	31.12.2015
<b>Wobec jednostki dominującej:</b>		
Poręczenie spłaty zobowiązań	0	0
Gwarancje udzielone	0	0
Gwarancje udzielone do umów o usługę budowlaną	0	0
Sprawy sporne i sądowe	0	0
Inne zobowiązania warunkowe	0	0
Jednostka dominująca razem	0	0
<b>Wobec jednostek zależnych objętych konsolidacją:</b>		
Poręczenie spłaty zobowiązań	0	0
Gwarancje udzielone	0	0
Gwarancje udzielone do umów o usługę budowlaną	0	0
Sprawy sporne i sądowe	0	0
Inne zobowiązania warunkowe	0	0
Jednostki zależne objęte konsolidacją razem	0	0
<b>Wobec jednostek stowarzyszonych:</b>		
Poręczenie spłaty zobowiązań	0	0
Gwarancje udzielone	0	0
Gwarancje udzielone do umów o usługę budowlaną	0	0
Sprawy sporne i sądowe	0	0
Inne zobowiązania warunkowe	0	0
Jednostki stowarzyszone razem	0	0

Nazwa grupy kapitałowej:	Grupa Kapitałowe ARCHICOM S.A.		
Okres objęty sprawozdaniem finansowym:	01.01.2016 – 31.03.2016	Waluta sprawozdawcza:	złoty polski (PLN)
Poziom zaokrąglenia:	wszystkie kwoty wyrażone są w tysiącach złotych polskich (o ile nie wskazano inaczej)		

<b>Wobec pozostałych podmiotów powiązanych:</b>		
Poręczenie spłaty zobowiązań	0	0
Gwarancje udzielone	0	0
Gwarancje udzielone do umów o usługę budowlaną	0	0
Sprawy sporne i sądowe	0	0
Inne zobowiązania warunkowe	0	0
Pozostałe podmioty powiązane razem	0	0
<b>Wobec pozostałych jednostek:</b>		
Poręczenie spłaty zobowiązań	40 509	41 430
Gwarancje udzielone	12 442	12 422
Gwarancje udzielone do umów o usługę budowlaną	0	0
Sprawy sporne i sądowe	0	0
Sprawy sporne i sądowe z Urzędem Skarbowym	0	0
Inne zobowiązania warunkowe	0	0
Pozostałe jednostki razem	52 952	53 852
<b>Zobowiązania warunkowe razem</b>	<b>52 952</b>	<b>53 852</b>

Zobowiązania warunkowe Grupy są głównie związane z transakcjami finansowymi – zabezpieczają kredyty bankowe zaciągnięte przez spółki celowe należące do Grupy, przeznaczone na realizację inwestycji nieruchomościowych a także emisję obligacji.

## Zdarzenia po dniu bilansowym

W ocenie Zarządu Emitenta od daty zakończenia ostatniego okresu obrachunkowego, za który opublikowano dane finansowe (tj. 31 marca 2016 roku), nie zaszły inne istotne zmiany w sytuacji finansowej ani pozycji handlowej Emitenta, poza:

- W dniu 8 kwietnia 2016 roku spółka zależna Archicom S.A. - Archicom Nieruchomości spółka z ograniczoną odpowiedzialnością - 5 Spółka komandytowa - zawarła umowę warunkową nabycia nieruchomości położonej w centralnej części Wrocławia u zbiegu ulic Traugutta i Pułaskiego. Grunt jest przeznaczony pod zabudowę usługową m.in. biura i umożliwi zrealizowanie budynków biurowo-usługowych o łącznej powierzchni najmu 24.000 m<sup>2</sup>. Umowa ostateczna została zawarta 16 maja 2016 roku.
- W dniu 29 kwietnia 2016 roku spółka zależna Archicom S.A. - AD Management Sp. z o.o. - zawarła umowę nabycia nieruchomości położonej w Krakowie przeznaczonej w miejscowym planie zagospodarowania przestrzennego na zabudowę mieszkaniową wielorodzinną. Nieruchomość zlokalizowana jest w prestiżowej dzielnicy Krakowa Podgórze i pozwala na budowę ok. 50 mieszkań.

## Pozostałe informacje

### Wybrane dane finansowe przeliczone na EUR

W okresach objętych skonsolidowanym sprawozdaniem finansowym, do przeliczenia wybranych danych finansowych zastosowano następujące średnie kursy wymiany złotego w stosunku do EUR, ustalone przez Narodowy Bank Polski:

- kurs obowiązujący na ostatni dzień okresu sprawozdawczego: 31.12.2015: 4,2615 PLN/EUR, 31.03.2016: 4,2684 PLN/EUR.
- średni kurs w okresie, obliczony jako średnia arytmetyczna kursów obowiązujących na ostatni dzień każdego miesiąca w danym okresie: 01.01 - 31.12.2015: 4,1489 PLN/EUR; 01.01 – 31.03.2016: 4,3559

Podstawowe pozycje skonsolidowanego sprawozdania z sytuacji finansowej, skonsolidowanego sprawozdania z wyniku oraz skonsolidowanego sprawozdania z przepływów pieniężnych, przeliczone na EURO, przedstawia tabela:

Nazwa grupy kapitałowej:	Grupa Kapitałowe ARCHICOM S.A.		
Okres objęty sprawozdaniem finansowym:	01.01.2016 – 31.03.2016	Waluta sprawozdawcza:	złoty polski (PLN)
Poziom zaokrąglenia:	wszystkie kwoty wyrażone są w tysiącach złotych polskich (o ile nie wskazano inaczej)		

	od 01.01 do 31.03.2016	od 01.01 do 31.03.2015	od 01.01 do 31.03.2016	od 01.01 do 31.03.2015
	tys. PLN		tys. EUR	
<b>Sprawozdanie z wyniku</b>				
Przychody ze sprzedaży	9 820	39 023	2 254	9 406
Zysk (strata) z działalności operacyjnej	54	20 918	12	5 042
Zysk (strata) przed opodatkowaniem	-505	19 579	-116	4 719
Zysk (strata) netto	-628	21 131	-144	5 093
Zysk (strata) netto przypadający akcjonariuszom podmiotu dominującego	-627	7 268	-144	1 752
Zysk na akcję (PLN)	0	3	0	0
Rozwodniony zysk na akcję (PLN)	0	3	(0)	-
Średni kurs PLN / EUR w okresie	X	X	4,3559	4,1489
<b>Sprawozdanie z przepływów pieniężnych</b>				
Środki pieniężne netto z działalności operacyjnej	14 649	-1 915	3 363	-461
Środki pieniężne netto z działalności inwestycyjnej	-9 774	94 965	-2 244	22 889
Środki pieniężne netto z działalności finansowej	7 983	-54 077	1 833	-13 034
Zmiana netto stanu środków pieniężnych i ich ekwiwalentów	12 858	38 974	2 952	9 394
Średni kurs PLN / EUR w okresie	X	X	4,3559	4,1489
<b>Sprawozdanie z sytuacji finansowej</b>				
Aktywa	607 700	541 686	142 372	127 112
Zobowiązania długoterminowe	81 561	81 255	19 108	19 067
Zobowiązania krótkoterminowe	236 474	170 063	55 401	39 907
Kapitał własny	289 665	290 368	67 863	68 138
Kapitał własny przypadający akcjonariuszom jednostki dominującej	289 517	290 301	67 828	68 122
Kurs PLN / EUR na koniec okresu	X	X	4,2684	4,2615

Sprawozdanie z sytuacji finansowej prezentuje dane porównywalne na 31.12.2015

#### Struktura właścicielska kapitału podstawowego

	Liczba akcji	Liczba głosów	Wartość nominalna akcji	Udział w kapitale
<b>Stan na 31.03.2016</b>				
DKR Invest SA	4 388 004	4 388 004	43 880 040	24%
DKR Investment Sp. z o. o.	14 234 501	20 442 003	142 345 010	76%
Razem	18 622 505	24 830 007	186 225 050	100%
<b>Stan na 31.12.2015</b>				
DKR Invest Spółka akcyjna	4 388 004	4 388 004	43 880 040	24%
DKR Investment sp. z o. o.	14 234 501	20 442 003	142 345 010	76%
				0%
				0%
Razem	18 622 505	24 830 007	186 225 050	100%



Nazwa grupy kapitałowej:	Grupa Kapitałowe ARCHICOM S.A.		
Okres objęty sprawozdaniem finansowym:	01.01.2016 – 31.03.2016	Waluta sprawozdawcza:	złoty polski (PLN)
Poziom zaokrągleń:	wszystkie kwoty wyrażone są w tysiącach złotych polskich (o ile nie wskazano inaczej)		

## POZOSTAŁE INFORMACJE DODATKOWE

### Wskazanie skutków zmian w strukturze jednostki gospodarczej, w tym w wyniku połączenia jednostek gospodarczych, przejęcia lub sprzedaży jednostek grupy kapitałowej Spółki, inwestycji długoterminowych, podziału, restrukturyzacji i zaniechania działalności

W okresie objętym sprawozdaniem finansowym tj. w pierwszym kwartale 2016 roku brak transakcji połączeń przejęcia bądź sprzedaży istotnych jednostek grupy kapitałowej. Archicom SA sprzedała jedynie 837 szt. udziałów w Spółce Camera Nera Sp. z o.o. ze względu na wielkość transakcji nie miało to istotnego wpływu na Grupę.

### Stanowisko Zarządu odnośnie możliwości zrealizowania wcześniej publikowanych prognoz wyników na dany rok, w świetle wyników zaprezentowanych w raporcie kwartalnym w stosunku do wyników prognozowanych

Zarząd Spółki nie publikował prognoz finansowych.

### Wskazanie akcjonariuszy posiadających bezpośrednio lub pośrednio przez podmioty zależne co najmniej 5% ogólnej liczby głosów na walnym zgromadzeniu Spółki na dzień przekazania raportu kwartalnego oraz wskazanie zmian w strukturze własności znacznych pakietów akcji w okresie od przekazania poprzedniego raportu okresowego

1. Aviva Otwarty Fundusz Emerytalny Aviva BZ WBK (Akcjonariusz), zawiadomił Spółkę o zwiększeniu stanu posiadanego przez tego Akcjonariusza udziału w ogólnej liczbie głosów na Walnym Zgromadzeniu Spółki powyżej 5%, Zgodnie z powyższym zawiadomieniem Akcjonariusz posiada obecnie 2.090.000 akcji Spółki, co stanowi 7,09% udziału w ogólnej liczbie głosów na Walnym Zgromadzeniu Spółki.

2. Dorota Jarodzka-Śródka i Kazimierz Śródka, zawiadomili Spółkę, iż podmiot zależny od osoby, co do której na podstawie art. 87 ust. 4 pkt 1 Ustawy o Ofercie istnieje domniemanie zawarcia przez wyżej wymienionych porozumienia, o którym mowa w art. 87 ust. 1 pkt 5 Ustawy o Ofercie, nabył 1.320.722 akcji na okaziciela (stanowiących 5,67% kapitału zakładowego Emitenta), uprawniających do 1.320.722 głosów na Walnym Zgromadzeniu Emitenta (stanowiących 4,48% z ogólnej liczby głosów na Walnym Zgromadzeniu Emitenta).

W konsekwencji, uwzględniając akcje objęte przez podmiot wymieniony powyżej i akcje posiadane przez DKR Investment Sp. z o.o. i DKR Invest S.A., Dorota Jarodzka –Śródka, Kazimierza Śródka i Rafał Jarodzki posiadają pośrednio 19.943.227 akcji Emitenta (stanowiących 85,67% kapitału zakładowego Emitenta), uprawniających do 26.150.729 głosów na Walnym Zgromadzeniu Emitenta (stanowiących 88,69% z ogólnej liczby głosów na Walnym Zgromadzeniu Emitenta), w tym:

a. za pośrednictwem DKR Investment Sp. z o.o.:

- 6.207.502 akcji imiennych (stanowiących 26,67% kapitału zakładowego Emitenta), uprawniających do 12.415.004 głosów na Walnym Zgromadzeniu Emitenta (stanowiących 42,11% z ogólnej liczby głosów na Walnym Zgromadzeniu Emitenta),

- 8.026.999 akcji na okaziciela (stanowiących 34,48% istniejących akcji Emitenta), uprawniających do 8.026.999 głosów na Walnym Zgromadzeniu Emitenta (stanowiących 27,22% z ogólnej liczby głosów na Walnym Zgromadzeniu Emitenta),

b. za pośrednictwem DKR Invest S.A. 4.388.004 akcji na okaziciela (stanowiących 18,85% istniejących akcji Emitenta), uprawniających do 4.388.004 głosów na Walnym Zgromadzeniu Emitenta (stanowiących 14,88% z ogólnej liczby głosów na Walnym Zgromadzeniu Emitenta).

Nazwa grupy kapitałowej:	Grupa Kapitałowe ARCHICOM S.A.		
Okres objęty sprawozdaniem finansowym:	01.01.2016 – 31.03.2016	Waluta sprawozdawcza:	złoty polski (PLN)
Poziom zaokrąglenia:	wszystkie kwoty wyrażone są w tysiącach złotych polskich (o ile nie wskazano inaczej)		

c. za pośrednictwem podmiotu, o którym mowa w punkcie powyżej, i przy przyjęciu na podstawie art. 87 ust. 4 pkt 1 Ustawy o Ofercie domniemania zawarcia przez Dorotę Jarodzką Śródka, Kazimierza Śródka i Rafała Jarodzkiego porozumienia, o którym mowa w art. 87 ust. 1 pkt 5 Ustawy o Ofercie, z podmiotem dominującym wobec tego podmiotu, 1.320.722 akcji na okaziciela (stanowiących 5,67% kapitału zakładowego Emitenta), uprawniających do 1.320.722 głosów na Walnym Zgromadzeniu Emitenta (4,48% z ogólnej liczby głosów na Walnym Zgromadzeniu Emitenta).

**Zestawienie stanu posiadania akcji Spółki lub uprawnień do nich przez osoby zarządzające i nadzorujące Spółki na dzień przekazania raportu kwartalnego, wraz ze wskazaniem zmian w stanie posiadania, w okresie od przekazania poprzedniego raportu okresowego, odrębnie dla każdej z osób**

Brak

**Informacje o postępowaniach przed sądem, organem właściwym dla postępowania arbitrażowego lub organem administracji publicznej, których wartość jednostkowa lub łączna przekracza 10% kapitałów własnych Spółki**

Brak

**Istotne transakcje zawarte z podmiotami powiązаныmi w przypadku, gdy nie były zawarte na warunkach rynkowych**

Brak

**Informacje o udzielonych poręczeniach kredytów lub pożyczki i udzielonych gwarancjach o równowartości co najmniej 10% kapitałów własnych Spółki**

Brak poręczeń i gwarancji przekraczających 10% kapitałów własnych. Informację o łącznej wartości udzielonych poręczeń przedstawiono powyżej w punkcie dotyczącym zobowiązań warunkowych.

**Inne informacje, które zdaniem Spółki są istotne dla oceny sytuacji kadrowej, majątkowej, finansowej, wyniku finansowego oraz możliwości realizacji zobowiązań**

Brak

**Wskazanie czynników, które w ocenie Spółki będą miały wpływ na osiągnięte wyniki w perspektywie co najmniej kolejnego kwartału**

Popyt na mieszkania, wspierany dobrą sytuacją na rynku pracy oraz niskimi stopami procentowymi, powinien utrzymać się na wysokim poziomie w kolejnych kwartałach. Pozytywne trendy rynkowe oraz sukcesywnie zwiększająca się oferta Grupy Archicom we wszystkich segmentach rynku, od popularnego po apartamentowy, pozwalają na podtrzymanie celu zarządu sprzedaży ponad 800 mieszkań w roku 2016.

Celem zarządu jest także ukończenie w 2016 r. budowy 1.232 mieszkań, z których około 800 powinno otrzymać pozwolenie na użytkowanie w tym samym roku. W związku z powyższym, celem zarządu jest przekazanie aktami notarialnymi klientom ok. 750 – 800 lokali w całym 2016 roku. Ze względu na okres potrzebny na formalności związane z uzyskiwaniem pozwoleń na użytkowanie oraz uzyskiwaniem zaświadczeń o samodzielności lokali, kumulacja przekazania lokali i ich pozytywnego wpływu na wyniki finansowe Spółki oczekiwana jest w IV kwartale 2016 r.

Nazwa grupy kapitałowej:	Grupa Kapitałowe ARCHICOM S.A.		
Okres objęty sprawozdaniem finansowym:	01.01.2016 – 31.03.2016	Waluta sprawozdawcza:	złoty polski (PLN)
Poziom zaokrąglenia:	wszystkie kwoty wyrażone są w tysiącach złotych polskich (o ile nie wskazano inaczej)		

## JEDNOSTKOWE SPRAWOZDANIE FINANSOWE ARCHICOM S.A.

### JEDNOSTKOWE SPRAWOZDANIE Z SYTUACJI FINANSOWEJ (W PLN)

AKTYWA	SF	SF
	31.03.2016	31.12.2015
<b>Aktywa trwałe</b>		
Wartość firmy	-	-
Wartości niematerialne	25 770 729	25 942 917
Rzeczowe aktywa trwałe	24 750	27 000
Nieruchomości inwestycyjne	633 677	633 377
Inwestycje w jednostkach zależnych	268 362 803	266 770 210
Należności i pożyczki	232 005 802	230 156 684
Pochodne instrumenty finansowe	-	-
Pozostałe długoterminowe aktywa finansowe	-	-
Długoterminowe rozliczenia międzyokresowe	-	-
Aktywa z tytułu odroczonego podatku dochodowego	5 996 902	6 504 388
<b>Aktywa trwałe</b>	<b>532 794 662</b>	<b>530 034 575</b>
<b>Aktywa obrotowe</b>		
Zapasy	9 701 755	9 621 670
Należności z tytułu umów o usługę budowlaną	-	-
Należności z tytułu dostaw i usług oraz pozostałe należności	25 537 196	21 907 487
Należności z tytułu bieżącego podatku dochodowego	-	-
Pożyczki	-	-
Pochodne instrumenty finansowe	-	-
Pozostałe krótkoterminowe aktywa finansowe	-	-
Krótkoterminowe rozliczenia międzyokresowe	2 909 334	3 406 075
Środki pieniężne i ich ekwiwalenty	1 244 254	845 294
Aktywa trwałe zaklasyfikowane jako przeznaczone do sprzedaży	-	-
<b>Aktywa obrotowe</b>	<b>39 392 540</b>	<b>35 780 526</b>
<b>Aktywa razem</b>	<b>572 187 202</b>	<b>565 815 102</b>

### JEDNOSTKOWE SPRAWOZDANIE Z SYTUACJI FINANSOWEJ (W PLN) (CD.)

PASywa	SF	SF
	31.03.2016	31.12.2015
<b>Kapitał własny</b>		
Kapitał podstawowy	186 225 050	186 225 050
Akcje własne (-)	-	-
Kapitał ze sprzedaży akcji powyżej ich wartości nominalnej	219 773 784	219 773 784
Pozostałe kapitały	10 000	10 000
Zyski zatrzymane:	36 558 296	12 116 981
- zysk (strata) z lat ubiegłych	12 116 981	(9 183 491)
- zysk (strata) netto przypadający	24 441 315	21 300 472
<b>Kapitał własny</b>	<b>442 567 130</b>	<b>418 125 815</b>
<b>Zobowiązania</b>		
<b>Zobowiązania długoterminowe</b>		
Kredyty, pożyczki, inne instrumenty dłużne	123 578 474	144 460 889

Nazwa grupy kapitałowej:	Grupa Kapitałowe ARCHICOM S.A.		
Okres objęty sprawozdaniem finansowym:	01.01.2016 – 31.03.2016	Waluta sprawozdawcza:	złoty polski (PLN)
Poziom zaokrąglenia:	wszystkie kwoty wyrażone są w tysiącach złotych polskich (o ile nie wskazano inaczej)		

Leasing finansowy	-	-
Pochodne instrumenty finansowe	-	-
Pozostałe zobowiązania	41 852	9 935
Rezerwa z tytułu odroczonego podatku dochodowego	3 062 364	2 170 575
Zobowiązania i rezerwy z tytułu świadczeń pracowniczych	2 423	2 423
Pozostałe rezerwy długoterminowe	-	-
Długoterminowe rozliczenia międzyokresowe	-	-
<b>Zobowiązania długoterminowe</b>	<b>126 685 113</b>	<b>146 643 821</b>
<b>Zobowiązania krótkoterminowe</b>		
Zobowiązania z tytułu dostaw i usług oraz pozostałe zobowiązania	2 873 676	985 152
Zobowiązania z tytułu bieżącego podatku dochodowego	-	-
Kredyty, pożyczki, inne instrumenty dłużne	-	-
Leasing finansowy	-	-
Pochodne instrumenty finansowe	-	-
Zobowiązania i rezerwy z tytułu świadczeń pracowniczych	61 283	60 313
Pozostałe rezerwy krótkoterminowe	-	-
Krótkoterminowe rozliczenia międzyokresowe	-	-
Zobowiązania związane z aktywami trwałymi przeznaczonymi do sprzedaży	-	-
<b>Zobowiązania krótkoterminowe</b>	<b>2 934 960</b>	<b>1 045 465</b>
<b>Zobowiązania razem</b>	<b>129 620 072</b>	<b>147 689 287</b>
<b>Pasywa razem</b>	<b>572 187 202</b>	<b>565 815 102</b>

## JEDNOSTKOWE SPRAWOZDANIE Z WYNIKU (W PLN)

Wyszczególnienie	SF	SF
	01.01.2016-31.03.2016	01.01.2015-31.03.2015
<b>Działalność kontynuowana</b>		
<b>Przychody ze sprzedaży</b>	<b>1 792 764</b>	<b>1 090 163</b>
Przychody ze sprzedaży produktów	-	-
Przychody ze sprzedaży usług	1 792 764	1 090 163
Przychody ze sprzedaży towarów i materiałów	-	-
<b>Koszt własny sprzedaży</b>	<b>1 648 660</b>	<b>452 243</b>
Koszt sprzedanych produktów	-	-
Koszt sprzedanych usług	1 648 660	452 243
Koszt sprzedanych towarów i materiałów	-	-
<b>Zysk (strata) brutto ze sprzedaży</b>	<b>144 104</b>	<b>637 920</b>
Koszty sprzedaży	101 579	94 146
Koszty ogólnego zarządu	261 521	117 577
Pozostałe przychody operacyjne	4 400	1 801
Pozostałe koszty operacyjne	117 915	22 928
Zysk (strata) ze sprzedaży jednostek zależnych (+/-)	19 605 671	-
<b>Zysk (strata) z działalności operacyjnej</b>	<b>19 273 159</b>	<b>405 071</b>
Przychody finansowe	8 262 939	5 328 120
Koszty finansowe	1 695 506	3 713 824
<b>Zysk (strata) przed opodatkowaniem</b>	<b>25 840 591</b>	<b>2 019 367</b>
Podatek dochodowy	1 399 276	1 940 820
<b>Zysk (strata) netto z działalności kontynuowanej</b>	<b>24 441 315</b>	<b>78 546</b>
<b>Działalność zaniechana</b>		
Zysk (strata) netto z działalności zaniechanej	-	-
<b>Zysk (strata) netto</b>	<b>24 441 315</b>	<b>78 546</b>

Nazwa grupy kapitałowej:	Grupa Kapitałowe ARCHICOM S.A.		
Okres objęty sprawozdaniem finansowym:	01.01.2016 – 31.03.2016	Waluta sprawozdawcza:	złoty polski (PLN)
Poziom zaokrąglenia:	wszystkie kwoty wyrażone są w tysiącach złotych polskich (o ile nie wskazano inaczej)		

## JEDNOSTKOWY ZYSK (STRATA) NETTO NA JEDNĄ AKCJĘ ZWYKŁĄ (W PLN)

Wyszczególnienie	SF	SF
	31.03.2016	31.03.2015
	PLN / akcję	PLN / akcję
<i>z działalności kontynuowanej</i>		
- podstawowy	1 312,46	598,68
- rozwodniony	1 312,46	598,68
<i>z działalności kontynuowanej i zaniechanej</i>		
- podstawowy	1 312,46	598,68
- rozwodniony	1 312,46	598,68

## JEDNOSTKOWE SPRAWOZDANIE Z WYNIKU I POZOSTAŁYCH CAŁKOWITYCH DOCHODÓW (W PLN)

Wyszczególnienie	SF	SF
	31.03.2016	31.03.2015
<b>Zysk (strata) netto</b>	<b>24 441 315</b>	<b>78 546</b>
<b>Pozostałe całkowite dochody</b>		
<b>Pozycje nie przenoszone do wyniku finansowego</b>		
Przeszacowanie środków trwałych		
Podatek dochodowy odnoszący się do pozycji nie przenoszonych do wyniku finansowego		
<b>Pozycje przenoszone do wyniku finansowego</b>		
Aktywa finansowe dostępne do sprzedaży:		
- zyski (straty) ujęte w okresie w pozostałych dochodach całkowitych		
- kwoty przeniesione do wyniku finansowego		
Instrumenty zabezpieczające przepływy środków pieniężnych:		
- zyski (straty) ujęte w okresie w pozostałych dochodach całkowitych		
- kwoty przeniesione do wyniku finansowego		
- kwoty ujęte w wartości początkowej pozycji zabezpieczanych		
Podatek dochodowy odnoszący się do pozycji przenoszonych do wyniku finansowego		
Pozostałe całkowite dochody po opodatkowaniu		-
<b>Całkowite dochody</b>	<b>24 441 315</b>	<b>78 546</b>

Nazwa grupy kapitałowej:	Grupa Kapitałowe ARCHICOM S.A.		
Okres objęty sprawozdaniem finansowym:	01.01.2016 – 31.03.2016	Waluta sprawozdawcza:	złoty polski (PLN)
Poziom zaokrąglenia:	wszystkie kwoty wyrażone są w tysiącach złotych polskich (o ile nie wskazano inaczej)		

## JEDNOSTKOWE SPRAWOZDANIE ZE ZMIAN W KAPITALE WŁASNYM (W PLN)

Wyszczególnienie	Nota	Kapitał przypadający akcjonariuszom jednostki dominującej						Udziały niedające kontroli	Kapitał własny razem
		Kapitał podstawowy	Akcje własne (-)	Kapitał ze sprzedaży akcji powyżej ich wartości nominalnej	Pozostałe kapitały	Zyski zatrzymane	Razem		
<b>Saldo na dzień 01.01.2016 roku</b>		186 225 050	-	219 773 784	10 000	12 116 981	418 125 815		418 125 815
Zmiany zasad (polityki) rachunkowości Korekta błędu podstawowego									
<b>Saldo po zmianach</b>		186 225 050	-	219 773 784	10 000	12 116 981	418 125 815		418 125 815
<b>Zmiany w kapitale własnym w okresie od 01.01 do 31.03.2016 roku</b>									
Emisja akcji									
Emisja akcji w związku z realizacją opcji (program płatności akcjami)									
Wycena opcji (program płatności akcjami)									
Zmiana struktury grupy kapitałowej (transakcje z podmiotami niekontrolującymi)	ID15								
Dywidendy									
Przekazanie wyniku finansowego na kapitał									
Razem transakcje z właścicielami									
Zysk netto za okres od 01.01 do 31.03.2016 roku						24 441 315	24 441 315		24 441 315
Pozostałe całkowite dochody po opodatkowaniu za okres od 01.01 do 31.03.2016 roku	ID15						-		-
Razem całkowite dochody		-	-	-	-	24 441 315	24 441 315	-	24 441 315
Przeniesienie do zysków zatrzymanych (sprzedaż przeszacowanych środków trwałych)							-		-
<b>Saldo na dzień 31.03.2016 roku</b>		186 225 050	-	219 773 784	10 000	36 558 296	442 567 130	-	442 567 130

Nazwa grupy kapitałowej:	Grupa Kapitałowa ARCHICOM S.A.		
Okres objęty sprawozdaniem finansowym:	01.01.2016 – 31.03.2016	Waluta sprawozdawcza:	złoty polski (PLN)
Poziom zaokrąglenia:	wszystkie kwoty wyrażone są w tysiącach złotych polskich (o ile nie wskazano inaczej)		

## JEDNOSTKOWE SPRAWOZDANIE ZE ZMIAN W KAPITALE WŁASNYM (W PLN) (CD.)

Wyszczególnienie	Nota	Kapitał przypadający akcjonariuszom jednostki dominującej						Udziały niedające kontroli	Kapitał własny razem
		Kapitał podstawowy	Akcje własne (-)	Kapitał ze sprzedaży akcji powyżej ich wartości nominalnej	Pozostałe kapitały	Zyski zatrzymane	Razem		
<b>Saldo na dzień 01.01.2015 roku</b>		1 312 000	0	197 194 761	0	-7 668 468	190 838 294		190 838 294
Zmiany zasad (polityki) rachunkowości						-1 515 024	-1 515 024		-1 515 024
Korekta błęd podstawowego							0		0
<b>Saldo po zmianach</b>		1 312 000	0	197 194 761	0	-9 183 491	189 323 270	0	189 323 270
<b>Zmiany w kapitale własnym w okresie od 01.01 do 31.12.2015 roku</b>									
Emisja akcji		184 913 050		22 579 023	10 000		207 502 073		207 502 073
Emisja akcji w związku z realizacją opcji (program płatności akcjami)							0		0
Wycena opcji (program płatności akcjami)							0		0
Zmiana struktury grupy kapitałowej (transakcje z podmiotami niekontrolującymi)	ID15						0		0
Dywidendy							0		0
Przekazanie wyniku finansowego na kapitał							0		0
<b>Razem transakcje z właścicielami</b>		184 913 050	0	22 579 023	10 000	0	207 502 073	0	207 502 073
Zysk netto za okres od 01.01 do 31.12.2015 roku						21 300 472	21 300 472		21 300 472
Pozostałe całkowite dochody po opodatkowaniu za okres od 01.01 do 31.12.2015 roku	ID15						0		0
<b>Razem całkowite dochody</b>		0	0	0	0	21 300 472	21 300 472	0	21 300 472
Przeniesienie do zysków zatrzymanych (sprzedaż przeszacowanych środków trwałych)							0		0
<b>Saldo na dzień 31.12.2015 roku</b>		186 225 050	0	219 773 784	10 000	12 116 981	418 125 815	0	418 125 815

Nazwa grupy kapitałowej:	Grupa Kapitałowa ARCHICOM S.A.		
Okres objęty sprawozdaniem finansowym:	01.01.2016 – 31.03.2016	Waluta sprawozdawcza:	złoty polski (PLN)
Poziom zaokrągleń:	wszystkie kwoty wyrażone są w tysiącach złotych polskich (o ile nie wskazano inaczej)		

## JEDNOSTKOWE SPRAWOZDANIE Z PRZEPŁYWÓW PIENIĘŻNYCH (W PLN)

Wyszczególnienie	SF	SF
	01.01.2016-31.03.2016	01.01.2015-31.03.2015
<b>Przepływy środków pieniężnych z działalności operacyjnej</b>		
Zysk (strata) przed opodatkowaniem	23 671 876	2 019 367
<b>Korekty:</b>		
Amortyzacja i odpisy aktualizujące rzeczowe aktywa trwałe	2 250	2 250
Amortyzacja i odpisy aktualizujące wartości niematerialne	172 187	172 187
Zmiana wartości godziwej nieruchomości inwestycyjnych		
Zysk (strata) z aktywów (zobowiązań) finansowych wycenianych w wartości godziwej przez wynik		
Instrumenty zabezpieczające przepływy środków pieniężnych przeniesione z kapitału		
Odpisy aktualizujące z tytułu utraty wartości aktywów finansowych		
Zysk (strata) ze sprzedaży niefinansowych aktywów trwałych		
Zysk (strata) ze sprzedaży aktywów finansowych (innych niż instrumenty pochodne)	(19 605 671)	
Zyski (straty) z tytułu różnic kursowych	(6)	(47 984)
Koszty odsetek	1 695 348	3 712 502
Przychody z odsetek i dywidend	(8 260 141)	(5 323 669)
Koszt płatności w formie akcji (programy motywacyjne)		
Inne korekty		
<b>Korekty razem</b>	<b>(25 996 032)</b>	<b>(1 484 714)</b>
Zmiana stanu zapasów	(80 085)	23 856
Zmiana stanu należności	1 102 937	4 603 342
Zmiana stanu zobowiązań	1 921 411	(640 957)
Zmiana stanu rezerw i rozliczeń międzyokresowych	496 740	(1 238 780)
Zmiana stanu z tytułu umów budowlanych	-	
<b>Zmiany w kapitale obrotowym</b>	<b>3 441 003</b>	<b>2 747 461</b>
Wpływy (wydatki) z rozliczenia instrumentów pochodnych	-	
Zapłacone odsetki z działalności operacyjnej	-	
Zapłacony podatek dochodowy	-	
<b>Środki pieniężne netto z działalności operacyjnej</b>	<b>3 285 563</b>	<b>3 282 114</b>
<b>Przepływy środków pieniężnych z działalności inwestycyjnej</b>		
Wydatki na nabycie wartości niematerialnych	-	
Wpływy ze sprzedaży wartości niematerialnych	-	
Wydatki na nabycie rzeczowych aktywów trwałych	-	
Wpływy ze sprzedaży rzeczowych aktywów trwałych	-	
Wydatki na nabycie nieruchomości inwestycyjnych	-	(8 017)
Wpływy ze sprzedaży nieruchomości inwestycyjnych	-	
Wydatki netto na nabycie jednostek zależnych	(2 089 000)	
Wpływy netto ze sprzedaży jednostek zależnych	35 573	
Otrzymane spłaty pożyczek udzielonych	12 391 782	23 041 897



Nazwa grupy kapitałowej:	Grupa Kapitałowa ARCHICOM S.A.		
Okres objęty sprawozdaniem finansowym:	01.01.2016 – 31.03.2016	Waluta sprawozdawcza:	złoty polski (PLN)
Poziom zaokrąglenia:	wszystkie kwoty wyrażone są w tysiącach złotych polskich (o ile nie wskazano inaczej)		

Pożyczki udzielone	(11 020 000)	(7 400 000)
Wydatki na nabycie pozostałych aktywów finansowych	-	
Wpływy ze sprzedaży pozostałych aktywów finansowych	-	
Wpływy z otrzymanych dotacji rządowych	-	
Otrzymane odsetki	-	206 914
Otrzymane dywidendy	20 372 865	
<b>Środki pieniężne netto z działalności inwestycyjnej</b>	<b>19 691 220</b>	<b>15 840 794</b>
<b>Przepływy środków pieniężnych z działalności finansowej</b>		
Wpływy netto z tytułu emisji akcji	-	
Nabycie akcji własnych	-	
Transakcje z podmiotami niekontrolującymi bez utraty kontroli	-	
Wpływy z tytułu emisji dłużnych papierów wartościowych	-	
Wykup dłużnych papierów wartościowych	(4 200 000)	(11 135 464)
Wpływy z tytułu zaciągnięcia kredytów i pożyczek	16 000 000	2 900 000
Splaty kredytów i pożyczek	(33 820 000)	(9 817 536)
Splata zobowiązań z tytułu leasingu finansowego	-	
Odsetki zapłacone	(557 828)	(1 176 196)
Dywidendy wypłacone	-	
<b>Środki pieniężne netto z działalności finansowej</b>	<b>(22 577 828)</b>	<b>(19 229 195)</b>
<b>Zmiana netto stanu środków pieniężnych i ich ekwiwalentów</b>	<b>398 955</b>	<b>(106 287)</b>
Środki pieniężne i ich ekwiwalenty na początek okresu	845 294	409 964
Zmiana stanu z tytułu różnic kursowych	1	(150)
<b>Środki pieniężne i ich ekwiwalenty na koniec okresu</b>	<b>1 244 248</b>	<b>303 678</b>

## DODATKOWE INFORMACJE DO JEDNOSTKOWEGO SPRAWOZDANIA FINANSOWEGO (W PLN)

### INFORMACJE NA TEMAT PODMIOTÓW POWIĄZANYCH - SPRZEDAŻ I NALEŻNOŚCI

	Przychody z działalności operacyjnej		Należności	
	od 01.01 do 31.03.2016	od 01.01 do 31.03.2015	31.03.2016	31.03.2015
<b>Sprzedaż do:</b>				
Jednostki dominującej				
Jednostki zależnej	1 760 490	1 005 211	2 667 259	6 638
Jednostki stowarzyszonej				
Wspólnego przedsięwzięcia				
Kluczowego personelu kierowniczego				
Pozostałych podmiotów powiązanych	24 266	24 107		1 476
<b>Razem</b>	<b>1 784 756</b>	<b>1 029 318</b>	<b>2 667 259</b>	<b>8 114</b>

Nazwa grupy kapitałowej:	Grupa Kapitałowa ARCHICOM S.A.		
Okres objęty sprawozdaniem finansowym:	01.01.2016 – 31.03.2016	Waluta sprawozdawcza:	złoty polski (PLN)
Poziom zaokrągleń:	wszystkie kwoty wyrażone są w tysiącach złotych polskich (o ile nie wskazano inaczej)		

INFORMACJE NA TEMAT PODMIOTÓW POWIĄZANYCH - ZAKUP I ZOBOWIĄZANIA

	Zakup (koszty, aktywa)		Zobowiązania	
	od 01.01 do 31.03.2016	od 01.01 do 31.03.2015	31.03.2016	31.03.2015
<b>Zakup od:</b>				
Jednostki dominującej				
Jednostki zależnej	1 581 708	25 680	1 092 023	19 139
Jednostki stowarzyszonej				
Wspólnego przedsięwzięcia				
Kluczowego personelu kierowniczego	179 995		47 363	
Pozostałych podmiotów powiązanych	729			
<b>Razem</b>	<b>1 762 432</b>	<b>25 680</b>	<b>1 139 385</b>	<b>19 139</b>

INFORMACJE NA TEMAT PODMIOTÓW POWIĄZANYCH - POŻYCZKI UDZIELONE

	31.03.2016		31.03.2015	
	Udzielone w okresie	Skumulowane saldo	Udzielone w okresie	Skumulowane saldo
<b>Pożyczki udzielone:</b>				
Jednostce dominującej				
Jednostce zależnej	11 020 000	232 005 802	5 729 591	269 377 146
Jednostce stowarzyszonej				
Wspólnemu przedsięwzięciu				
Kluczowemu personelowi kierowniczemu				1 154 591
Pozostałym podmiotom powiązanym			1 800 000	26 767 496
<b>Razem</b>	<b>11 020 000</b>	<b>232 005 802</b>	<b>7 529 591</b>	<b>297 299 233</b>

INFORMACJE NA TEMAT PODMIOTÓW POWIĄZANYCH - POŻYCZKI OTRZYMANE

	31.03.2016		31.03.2015	
	Udzielone w okresie	Skumulowane saldo	Udzielone w okresie	Skumulowane saldo
<b>Pożyczki otrzymane od:</b>				
Jednostki dominującej				
Jednostki zależnej	16 000 000	111 234 980	5 274 093	183 895 249
Jednostki stowarzyszonej				
Wspólnego przedsięwzięcia				
Kluczowego personelu kierowniczego				6 837 595
Pozostałych podmiotów powiązanych				7 523 846
<b>Razem</b>	<b>16 000 000</b>	<b>111 234 980</b>	<b>5 274 093</b>	<b>198 256 691</b>

Nazwa grupy kapitałowej:	Grupa Kapitałowa ARCHICOM S.A.		
Okres objęty sprawozdaniem finansowym:	01.01.2016 – 31.03.2016	Waluta sprawozdawcza:	złoty polski (PLN)
Poziom zaokrągleń:	wszystkie kwoty wyrażone są w tysiącach złotych polskich (o ile nie wskazano inaczej)		

INFORMACJE NA TEMAT PODMIOTÓW POWIĄZANYCH - DZIAŁALNOŚĆ  
FINANSOWA (Z WYŁĄCZENIEM POŻYCZEK)

	Przychody		Należności	
	od 01.01 do 31.03.2016	od 01.01 do 31.03.2015	31.03.2016	31.03.2015
<b>Przychody od: / Należności od:</b>				
Jednostki dominującej				
Jednostki zależnej	25 123 652		20 674 118	
Jednostki stowarzyszonej				
Wspólnego przedsięwzięcia				
Kluczowego personelu kierowniczego				
Pozostałych podmiotów powiązanych				
<b>Razem</b>	<b>25 123 652</b>	-	<b>20 674 118</b>	-

INNE ZNA CZĄCE ZMIANY AKTYWÓW I ZOBOWIĄZAŃ

Zmiana wartości bilansowej pożyczek udzielonych	od 01.01 do 31.03.2016
<b>Wartość brutto</b>	
Saldo na początek okresu	230 172 695
Połączenie jednostek gospodarczych	
Kwota pożyczek udzielonych w okresie	11 020 000
Odsetki naliczone efektywną stopą procentową	3 221 058
Splata pożyczek wraz z odsetkami (-)	(12 391 782)
Sprzedaż jednostek zależnych (-)	
Inne zmiany (różnice kursowe netto z przeliczenia)	
Wartość brutto na koniec okresu	232 021 971
<b>Odpisy z tytułu utraty wartości</b>	
Saldo na początek okresu	16 011
Odpisy ujęte jako koszt w okresie	158
Odpisy odwrócone ujęte jako przychód w okresie (-)	
Odpisy wykorzystane (-)	
Inne zmiany (różnice kursowe netto z przeliczenia)	
Odpisy z tytułu utraty wartości na koniec okresu	16 169
<b>Wartość bilansowa na koniec okresu</b>	<b>232 005 802</b>

Nazwa grupy kapitałowej:	Grupa Kapitałowa ARCHICOM S.A.		
Okres objęty sprawozdaniem finansowym:	01.01.2016 – 31.03.2016	Waluta sprawozdawcza:	złoty polski (PLN)
Poziom zaokrągleń:	wszystkie kwoty wyrażone są w tysiącach złotych polskich (o ile nie wskazano inaczej)		

Zmiana wartości bilansowej pożyczek zaciągniętych	od 01.01 do 31.03.2016
<b>Wartość brutto</b>	
Saldo na początek okresu	128 089 877
Połączenie jednostek gospodarczych	
Kwota pożyczek udzielonych w okresie	16 000 000
Odsetki naliczone efektywną stopą procentową	1 461 000
Splata pożyczek wraz z odsetkami (-)	(34 315 897)
Sprzedaż jednostek zależnych (-)	
Inne zmiany (różnice kursowe netto z przeliczenia)	
Wartość brutto na koniec okresu	111 234 980
<b>Odpisy z tytułu utraty wartości</b>	
Saldo na początek okresu	
Odpisy ujęte jako koszt w okresie	
Odpisy odwrócone ujęte jako przychód w okresie (-)	
Odpisy wykorzystane (-)	
Inne zmiany (różnice kursowe netto z przeliczenia)	
Odpisy z tytułu utraty wartości na koniec okresu	-
<b>Wartość bilansowa na koniec okresu</b>	<b>111 234 980</b>

#### II INFORMACJE DODATKOWE

Badanie Jednostkowego Sprawozdania Finansowego Archicom S.A. za okres od 01.01.2016 do 31.03.2016 do dnia publikacji Skróconego Kwartalnego Skonsolidowanego Sprawozdania Finansowego nie zostało zakończone.

Nazwa grupy kapitałowej:	Grupa Kapitałowa ARCHICOM S.A.		
Okres objęty sprawozdaniem finansowym:	01.01.2016 – 31.03.2016	Waluta sprawozdawcza:	złoty polski (PLN)
Poziom zaokrążeń:	wszystkie kwoty wyrażone są w tysiącach złotych polskich (o ile nie wskazano inaczej)		

PODPISY WSZYSTKICH CZŁONKÓW ZARZĄDU			
Data	Imię i nazwisko	Funkcja	Podpis
	Dorota Jarodzka-Śródka	Prezes Zarządu	
	Kazimierz Śródka	Wiceprezes Zarządu	
	Rafał Jarodzki	Wiceprezes Zarządu	
	Tomasz Sujak	Członek Zarządu	
	Paweł Ruszczak	Członek Zarządu	
Podpisy osoby odpowiedzialnej za sporządzenie skróconego kwartalnego skonsolidowanego sprawozdania finansowego Grupy Archicom S.A.			
Data	Imię i nazwisko	Funkcja	Podpis